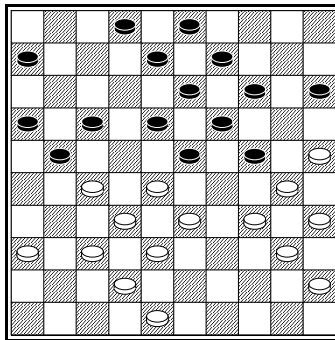


Section 2:

le jeu au centre



Dans de nombreuses parties, on assiste à une lutte pour la maîtrise du centre. Le jeu central consiste en la construction d'un centre fort, mettant la pression sur les cases stratégiques de l'adversaire. Souvent, cette pression vise le pion 24.

Dans le diagramme, attaquer le pion 24 est possible grâce à l'attaque en masse [NDT ou attaque en force].

Durant les parties d'entraînement, plusieurs de mes élèves ont eu recours à cette formation avec succès de faire exploser la position de l'adversaire!

Parfois, en compétition, il arrive que les positions soient exactement les mêmes que pendant l'entraînement. Cela signifie que vous pouvez tirer profit de l'étude des positions-clefs.

Dans cette section, nous évoquerons

1. [Le jeu au centre \(généralités\)](#)
2. [L'attaque en masse \(ou attaque en force\)](#)
3. [Le pion fort 21](#)
4. [L'attaque de l'aile gauche](#)
5. [Le pion 17](#)
6. [la batterie Tchizov](#)
7. [solutions](#)

Habituellement, 27 - 21 est considéré comme faible, mais nous apprendrons que, parfois, le pion 21 - surtout intercalée entre les pièces noires 26 et 17 - peut être très forte. Attaquer à l'aile gauche est une autre stratégie, tout en ayant un centre fort.

L'attaque est parfois effectuée par l'intermédiaire de la case 17 et peut être très intéressante.

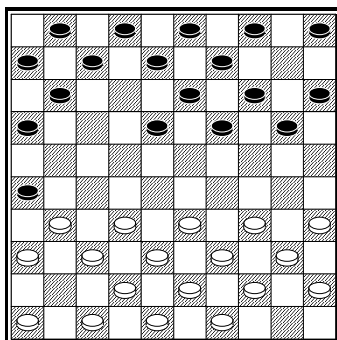
La formation en batterie est très populaire dans le jeu moderne et c'est le début de plusieurs stratégies. C'est pourquoi nous exposerons en détail la rubrique sur la batterie. Après avoir étudié cette section, vous aurez un aperçu des stratégies en rapport avec le jeu au centre. Quelques parties de GMI vous donneront des pistes sur la manière de réaliser ces plans lors de vos propres parties.

1. Le jeu au centre

Thijssen - Borgman

Dutch club competition 2008

1.33 - 29 19 - 24 2.39 - 33 14 - 19
 3.44 - 39 20 - 25 4.29 x 20 25 x 14
 5.50 - 44 15 - 20 6.32 - 28 10 - 15
 7.37 - 32 17 - 22 8.28 x 17 12 x 21
 9.41 - 37 21 - 26



La différence des temps est nulle. Les noirs ont échangé en arrière (perte de 2 temps) puis ont échangé vers l'avant 17 - 22 x 21 (gain de 2 temps).

10.35-30!

S'agissant d'une partie entre un GMI et un joueur de moindre force, le GMI cherche à compliquer les situations ; mais les noirs refusent de jouer le coup le attendu, 20 -

25. Ils veulent conserver une structure simple ; en revanche, les blancs se débarrassent de l'élément inactif 35.

**10... 7 - 12 11.30 - 25 11 - 17
12.34 - 29!**

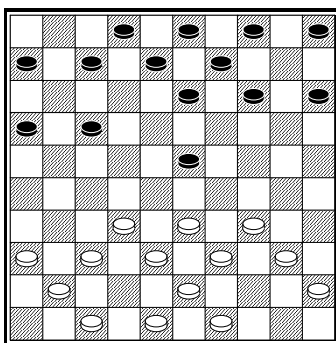
En l'absence de le pion 35, les possibilités de succès d'une attaque du pion 24 après 20. 24 x 24 vont croître.

**12... 17 - 21 13.39 - 34 21 - 27
14.31 x 22 18 x 27 15.32 x 21 26 x 17**

Les noirs veulent échanger beaucoup de pièces. Il leur en coûte 4 temps. Les blancs prennent par 31 x 22 18 x 27, car le pionnage du pion 18 affaiblit passablement le centre des noirs.

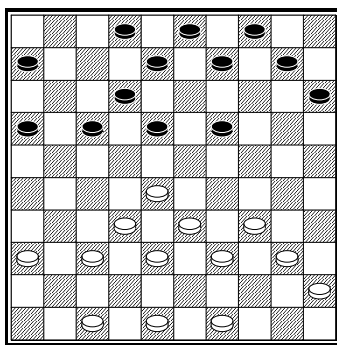
**16.37 - 32 1 - 7 17.44 - 39 19 - 23
18.29 x 18 12 x 23 19.46 - 41 14 - 19
20.25 x 14 19 x 10 21.42 - 37 10 - 14**

Le jeu au centre vise à prendre le contrôle des cases stratégiques.



Les blancs prennent la case centrale 28 et construisent une pyramide centrale. Leur avantage en temps atteint désormais + 4.

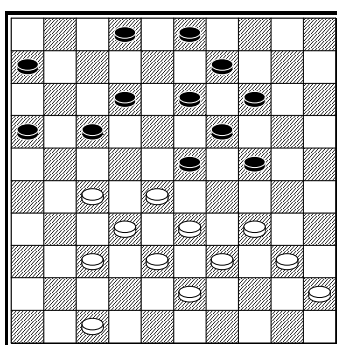
**22.32 - 28! 23 x 32 23.37 x 28 7 - 12
24.41 - 37 5 - 10 25.38 - 32 13 - 18
26.43 - 38 14 - 19**



27.34 – 29!

Les blancs prennent le contrôle de l'autre case centrale, 29. Bien que les noirs occupent la case 24, les blancs ont toute latitude pour construire des formations solides pour expulser les noirs loin de la case 24 par la suite.

27... 19 – 24 28.29 x 20 15 x 24
 29.40 – 34 9 – 13 30.49 – 44 13 – 19
 31.36 – 31 8 – 13 32.31 – 27 18 – 23
 33.48 – 43 10 – 14 34.44 – 40 4 – 9



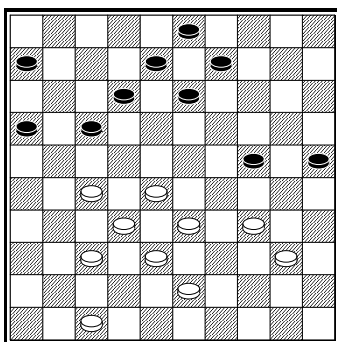
Les blancs ont pris la case 27 et ont construit des formations solides au centre et sur leur aile droite. La flèche 34 / 40 / 45 est prête à faire sauter le pion 24.

**35.34 – 29! 23 x 34 36.40 x 20 14 x 25
 37.39 – 34**

Des raisons tactiques interdisent aux blancs le mouvement 33 – 29? Il serait sanctionné par le coup Philippe.

37... 2 – 8 38.45 – 40 19 – 24

L'histoire se répète. Les noirs occupent de nouveau la case 24 ; mais une fois de plus, les blancs se préparent à les expulser.



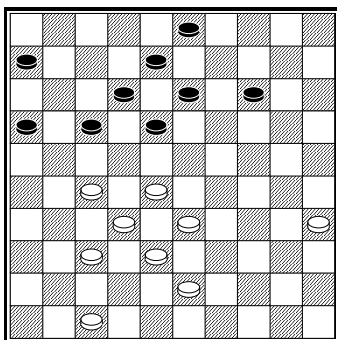
39.40 – 35!

Les blancs prévoient de jouer 34 – 29 à terme. Jouer immédiatement 39.34 – 29 pourrait appeler la réplique 24 – 30 et les blancs ne pourraient guère attaquer le pion 30 en jouant 40 – 35 à cause de la réaction 12 – 18 17 – 22 18 – 23 13 x 42.

39... 13 – 18 40.34 – 29 9 – 13?

Une erreur grave. Les noirs auraient dû échanger par 40 ... 17 à 22 empêchant de la sorte que les blancs prennent le contrôle de la case 24.

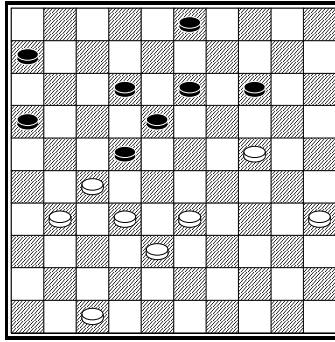
41.29 x 20 25 x 14



42.28 – 23! 18 x 29 43.33 x 24

Les blancs ont atteint leur but stratégique. Ils contrôlent désormais la case 24. Leur avance en temps est de + 5, ce qui est un avantage dans un jeu d'attaque.

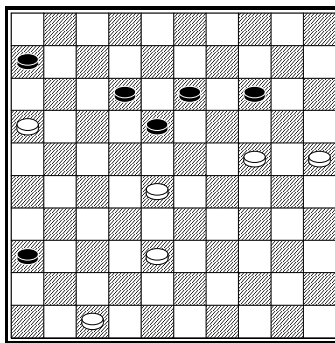
**43... 13 – 18 44.38 – 33 17 – 22
45.37 – 31 8 – 13 46.43 – 38**



46... 22 – 28 47.33 x 22 16 – 21
 48.27 x 16 18 x 36 49.32 – 28

Les blancs ont désormais beaucoup d'espace pour jouer. Certes, ils n'ont plus que trois temps d'avance, mais le pion 36, crédité de 7 temps, est isolé du reste des pièces noires.

49... 12 – 18 50.35 – 30 3 – 8
 51.30 – 25 8 – 12



52.24 – 20 6 – 11 53.20 x 9 13 x 4
 54.16 x 7 12 x 1 55.25 – 20 4 – 9?

Mauvaise défense. Après 55 ... 4 - 10! Les noirs auraient conservé le contrôle sur 15 qui est ici essentiel: 55 ... 4 - 10! 56.38 - 33 1 - 7 de 57.33 - 29 7 - 11! Quant à l'attaque 28- 23, elle aurait été neutralisée par la réplique 10 - 15 23 x 12 15 x 33 ensuite.

Après 55 ... 4 à 10 de 56,38 à 32 1 à 7 de 57,32 à 27 7 à 11 de 58,27 à 21 11 à 16 il y a deux variantes:

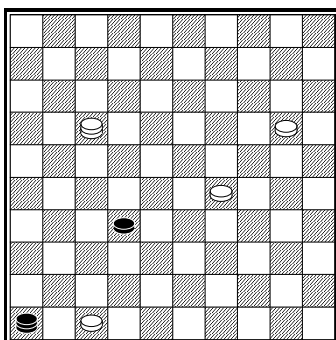
1) 59.20 – 15 16 x 27 60.15 x 4 et autant 27 – 31 que 36 – 41 aboutissent à une remise.

2) 59.21 – 17 18 – 22 60.28 – 23 22 x 11 61.23 – 19 21 – 27 62.20 – 15 et encore une faille.

2.1) 62... 27 – 32? 63.4 – 15 32 – 37 64.19 – 14 37 – 42 65.47 x 38 36 – 41 66.14 – 10 etc. B+

2.2) 62... 11 – 17! 63.4 x 31 36 x 27 64.19 – 14 27 – 32 65.47 – 42 17 – 22 66.14 – 10 22 – 28 67.10 – 5 28 – 33 68.5 x 41 33 – 39 et et les noirs s'échappent.

56.38 – 33 1 – 7 57.33 – 29 7 – 11
 58.28 – 23 18 – 22 59.23 – 19 22 – 27
 60.19 – 14 9 – 13 61.14 – 10 27 – 32
 62.10 – 4 36 – 41 63. 4 x 6 41 – 46
 64. 6 – 17!



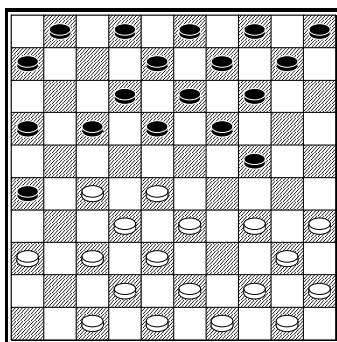
Mettre la pression sur la case 24 est le début d'un jeu central réussi.

Les noirs abandonnent car les blancs auraient concrétisé leur domination par 64... 32 – 38 65.17 – 21 ou 64... 32 – 37 65.17 – 26. Après 64... 46 – 37 65.17 – 26 ! La dame noire serait prise au mouvement suivant.

Koeperman – Aman
World championship 1994
 1.32 – 28 18 – 23 2.33 – 29 23 x 32
 3.37 x 28 20 – 24 4.29 x 20 15 x 24
 5.41 – 37 12 – 18 6.39 – 33 7 – 12
 7.37 – 32 17 – 21 8.46 – 41 21 – 26
 9.31 – 27

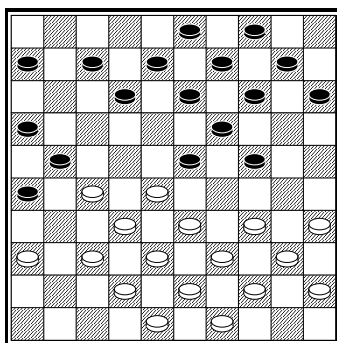
Un piège connu : 9... 26 – 31? 10.27 – 22! 18 x 27 11.32 x 21 16 x 27 12.33 – 29 24 x 22 13.38 – 32 27 x 38 14.36 x 16 W+1.

9... 11 – 17 10.41 – 37



Les blancs ont déjà parfaitement développé leur flanc gauche. Les pièces 46 et 41 ont été dirigées vers le centre.

10... 17 - 22 11.28 x 17 12 x 21
 12.44 - 39 2 - 7 13.50 - 44 7 - 12
 14.33 - 28 18 - 23 15.38 - 33 10 - 15
 16.42 - 38 5 - 10 17.47 - 42 1 - 7

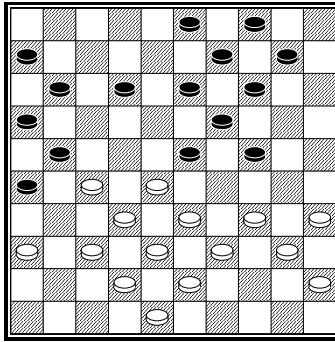


Les blancs ont construit une position compacte avec beaucoup de formations de pionnage. La position blanche ne contient pas de faiblesses. Les noirs s'efforcent également de contrôler les cases 23 et 24. La phase suivante du jeu montre un combat pour le contrôle des cases 23 24.

18.34 - 29! 23 x 34 19.40 x 20 15 x 24
 20.39 - 34 12 - 18 21.43 - 39 7 - 11
 22.49 - 43 8 - 12 23.44 - 40 18 - 23

Dans l'hypothèse 23... 10 - 15 les blancs auraient pu mettre en place une intéressante fermeture Ghestem 24.28 - 22!

Après 23... 12 - 17 24.37 - 31 26 x 37 25.42 x 31 les noirs ne peuvent guère jouer 21 - 26 (27 - 21!) ils sont immobilisés par 31 - 26. Cet enchaînement est en général délicat, même si, dans le cas présent, les noirs auraient pu l'accepter.



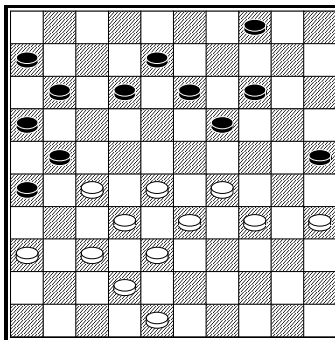
**24.34 – 29 23 x 34 25.40 x 20 14 x 25
26.45 – 40 10 – 14 27.40 – 34 14 – 20**

Il reste que toutes les pièces blanches sont solidaires, évoluant ensemble. Les blancs vont prendre le contrôle de la case 29, repoussant les noirs.

**28.34 – 29 20 – 24 29.29 x 20 25 x 14
30.39 – 34 14 – 20 31.43 – 39 3 – 8
32.34 – 29 9 – 14**

Les noirs auraient pu jouer 20 – 24 29 x 20 19 – 23 28 x 19 13 x 15 39 – 34; leur position serait encore défendable. .

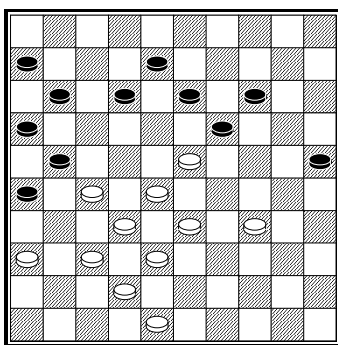
33.39 – 34 20 – 25



Les noirs n'ont pas entièrement perdu le contrôle de la case 24. Les blancs ne peuvent pas l'occuper ; à la place, ils décident d'attaquer au centre.

**34.29 – 23! 4 – 10 35.35 – 30 10 – 15
36.34 – 29 25 x 34 37.29 x 40 15 – 20
38.40 – 34 20 – 25**

38... 20 – 24 serait réfuté par 39.34 – 29! 24 – 30 40.29 – 24 30 – 35 41.23 – 18! 13 x 31 42.24 x 2 B+.

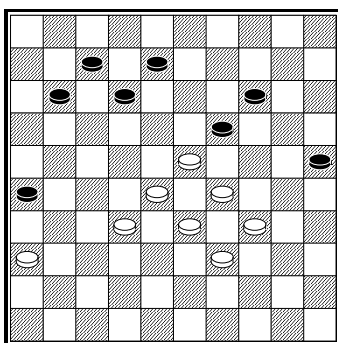


39.33 – 29!!

Très bien joué ! Les blancs réalisent leur plan grâce à des ressources tactiques. Les noirs ne peuvent guère jouer non plus 39... 26 – 31? 40.37 x 17 11 x 24 41.34 – 29! 19 x 37 42.29 x 7 B+ ni 39... 25 – 30 40.34 x 25 26 – 31 41.37 x 17 11 x 24 42.25 – 20! 19 x 37 43.20 x 7 B+.

Si les noirs échangent vers l'arrière 14 – 19 x 9, les blancs prennent le contrôle de la case 24 en jouant 29 – 24.

**39... 13 – 18 40.27 – 22! 18 x 27
 41.37 – 31 26 x 37 42.42 x 22 11 – 17
 43.22 x 11 16 x 7 44.38 – 33 21 – 26
 45.48 – 43 6 – 11 46.43 – 39**

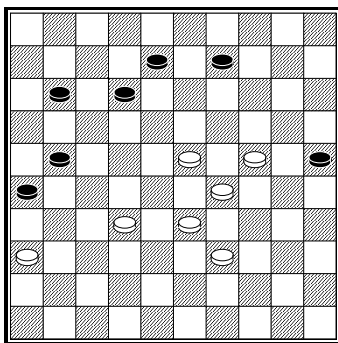


Les blancs transfèrent leur pion savant vers la case 39, créant la menace 29 – 24 19 x 30 23 – 18 12 x 23 28 x 10 +. Une fois de plus, les noirs sont refoulés.

**46... 14 – 20 47.23 x 14 20 x 9
 48.28 – 23 11 – 16 49.29 – 24**

Cela a pris du temps; mais après une âpre lutte, les blancs finissent par occuper la case 24...

49... 16 – 21 50.34 – 29



50... 7 – 11?

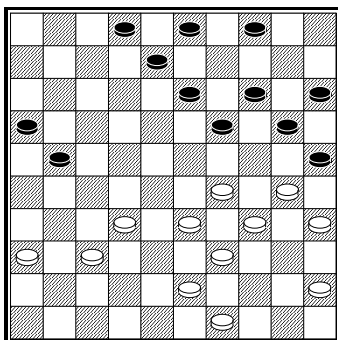
Les noirs auraient pu construire la flèche 8 / 12 / 17 en jouant 50... 21 – 27! 51.32 x 21 26 x 17, de façon à se donner les moyens de pionner en cas d'occupation de la case 19.

51.23 – 19!

Désormais, les noirs ne peuvent plus arrêter la déferlante.

51... 25 – 30 52.24 x 35 11 – 16
 53.29 – 24 21 – 27 54.32 x 21 16 x 27
 55.24 – 20 27 – 32 56.19 – 14 32 – 37
 57.14 x 3 37 – 42 58.20 – 14 8 – 13
 59. 3 x 17 13 – 18 60.17 – 3 18 – 22
 61.14 – 10 42 – 47 62.10 – 4 47 x 29
 63. 4 x 27 26 – 31 64.27 – 32

Et les noirs abandonnent.



Koepman – Chmiel

Les blancs possèdent une bonne position centrale avec un avantage de développement de +4. Leur but est de conquérir la case 24, par le lancement d'une attaque de l'aile droite Mais les blancs ne peuvent pas pionner immédiatement en 24. Cet avant-poste serait immédiatement attaqué et le pion serait perdu. Les blancs donc préparer le terrain par l'échange 30 - 24 x 24.

32.45 – 40! 4 – 10?

Si les noirs jouent 4 – 9 les blancs ne devraient pas occuper la case 24 toutefois:
32... 4 – 9 33.30 – 24? 19 x 30 34.35 x 24 14 – 19! 35.40 – 35 19 x 30 36.35 x 24 9 – 14 Et les noirs gagnent le pion avancé.

Avec 32... 4 – 9 les blancs renforcent leur centre : 33.33 – 28! 8 – 12 34.30 – 24 19 x 30 35.35 x 24 2 – 8!

Les noirs cherchent à pionner en 23.

36.28 – 23 12 – 18! 37.23 x 12 8 x 17 38.32 – 28 14 – 19 39.40 – 35 19 x 30 40.35 x 24 9 – 14 41.28 – 23!

Les blancs parviennent de justesse à conserver leur pion avancé.

41... 13 – 18 42.23 x 12 17 x 8 43.24 – 19 14 x 23 44.29 x 18 avec un grand avantage pour les blancs.

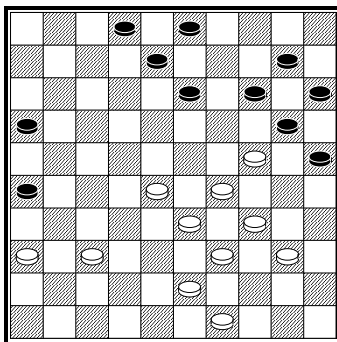
Si les noirs jouent 32... 3 – 9 les blancs devraient se préparer à occuper la case 24 en jouant 33.32 – 28! car 33.33 – 28? serait sanctionné par 19 – 24 30 x 10 9 – 14 10 x 19 13 x 44 B+.

33.30 – 24! 19 x 30

34.35 x 24 21 – 26

34.... 14 – 19? n'est pas possible à cause de 35.29 – 23! 20 x 27 36.23 x 5 B+.

35.32 – 28!



Les noirs ne peuvent toujours pas attaquer le pion taquin : 35... 14 – 19? 36.29 – 23! 20 x 18 37.28 – 22 18 x 27 38.37 – 32 27 x 29 39.34 x 5 avec une excellente fin de partie pour les blancs.

35... 13 – 19

36.24 x 13 8 x 19

Le pion noir en 10, privé d'appui, est une horreur. Les noirs ne possèdent aucune formation de pionnage. Les blancs possèdent un énorme avantage.

37.43 – 38 3 – 9

38.29 – 23!

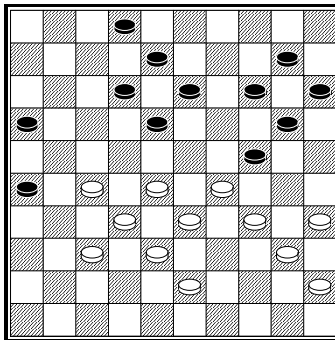
Les blancs ne permettent pas aux noirs de jouer 20 – 24 x 24 et attaquent. Désormais, leur but est de placer un avant-poste en 22.

38... 2 – 8
39.36 – 31 20 – 24
40.31 – 27 9 – 13
41.27 – 22 16 – 21
42.23 – 18 15 – 20
43.18 x 9 14 x 3
44.22 – 18!

Les noirs ont déjà abandonné. La fin de la partie aurait pu être : 44.. 8 – 13 45.18 x 9 3 x 14 46.40 – 35 10 – 15

Si 21 – 27 les blancs ne jouent pas 28 – 23 mais plutôt un coup Weiss en 4.

47.34 – 29 21 – 27 48.39 – 34 27 – 31 49.29 – 23 31 x 42 50.38 x 47 26 – 31 51.34 – 29 31 – 37 52.49 – 44 25 – 30 53.44 – 39 +.



K. Thijssen – R. Zdroviak

Les blancs ont une position centrale, avec des formations actives. Ils occupent les deux cases centrales 28 et 29 ainsi que la case stratégique 27. La position des Noirs est clairement beaucoup plus faible. Ils ont une formation de faux marchand de bois, mais avec des pièces 10 / 14 ce qui est rarement bon. Une pièce fait également défaut aux noirs en 9, rendant la position plus vulnérable. Les noirs ont peu d'espace. Ils ne peuvent que jouer le pion 2, si nous éliminons l'affreux 13-19 . Les blancs sont confrontés à des choix difficiles. 28- 23 est interdit en raison de 13 - 19! (32 - 28 16 - 21 27 x 16 18 - 22 etc) N +.

Echanger par 37 – 31 x 41 donnerait de l'espace aux noirs; il reste donc aux blancs 34 – 30 or 43 – 39.

37.34 – 30?

Dans ses calculs, le GMI néerlandais n'a pas prévu la réaction 37... 14 – 19! 38.30 – 25? 26 – 31!! Avec une dame pour les noirs. Le solide pion défensif 38 saute dans cette combinaison !

Puisque la suite 37... 14 – 19 38.37 – 31* ne procure aucun avantage aux blancs, ils auraient dû envisager (voir diagramme) 37.43 – 39!

La réaction 37... 13 – 19 laisse les noirs avec une position faible, sans formation sur leur aile droite. Les blancs prennent l'avantage en jouant 38.28 – 22 8 – 13 39.34 – 30 par exemple 12 – 17 40.22 x 11 16 x 7 41.27 – 22! 18 x 27 42.32 x 21 26 x 17 43.29 – 23 19 x 28 44.30 x 8 2 x 13 45.29 – 23 19 x 28 46.33 x 2 B+.

Il faut examiner la suite la plus logique après 37.43 – 39: 2 – 7.

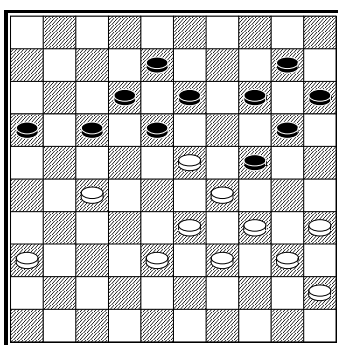
Puisque le pion 2 a été joué, les blancs peuvent échanger vers l'arrière pour préparer le mouvement 28 – 23! Désormais dépourvu du pion 2, les noirs ne peuvent pas attaquer le pion 23 par 13 – 19.

38.37 – 31! 26 x 37 39.32 x 41 12 – 17

39... 7 – 11 40.28 – 23 aboutirait à la même position.

39... 13 – 19 40.28 – 23 19 x 28 41.33 x 11 24 x 42 42.41 – 37! 42 x 22 43.11 – 6 conduirait à une fin de partie très difficile pour les noirs.

40.28 – 23! 7 – 12 41.41 – 36



Les noirs n'ont plus aucune ressource:

1) 41... 17 – 21 42.27 – 22 18 x 27 43.23 – 19 14 x 23 44.29 x 7 B+

2) 41 ... 17 – 22 42.34 – 30 22 x 31 43.30 x 19 13 x 24 44.36 x 27 8 – 13 45.38 – 32 13 – 19 46.32 – 28 B+

3) 41 ... 13 – 19 42.34 – 30! 19 x 28 43.33 x 2 24 x 42 44.30 – 25

Désormais, les noirs ne peuvent guère aller à la dame.

12 – 18 45. 2 – 8! avec une victoire rapide des blancs.

Dans la partie, les noirs n'ont pas su tirer avantage des fautes tactiques des blancs.

37... 2 – 7?

38.30 x 19 14 x 34

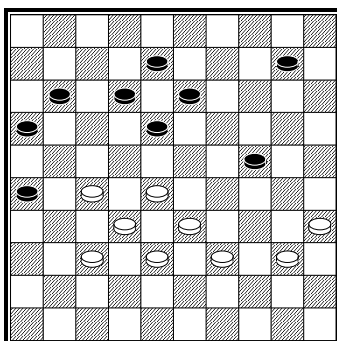
39.40 x 29 20 – 24

40.29 x 20 15 x 24

41.43 – 39

Les noirs ne peuvent pas jouer 13 – 19 à cause de 35 – 30 24 x 35 28 – 23 B+.
 La meilleure défense des noirs est 41... 10 – 14! 42.39 – 34 14 – 19 43.34 – 29 7 – 11 44.29 x 20 19 – 23 45.28 x 19 13 x 15.

41... 7 – 11?
42.45 – 40



Cette fois-ci, 42... 13 – 19 est sanctionné par 43.28 – 22! 18 – 23 (8 – 13 27 – 21! +) 44.22 – 18! B+.

La défense par 10 – 14 43.40 – 34 14 – 19 ne marche pas. 44.34 – 29 11 – 17 45.29 x 20 19 – 23 46.28 x 19 13 x 15 donne une dame aux blancs par 37 – 31.

Après 42... 11 – 17 43.40 – 34 les noirs ont deux possibilités :

1) 43... 17 – 22 44.28 x 17 12 x 21 45.34 – 29! 10 – 15 46.29 x 20 15 x 24 47.39 – 34 18 – 23* 48.27 – 22! 13 – 19 (8 – 12 22 – 17! +) 49.22 – 18! 23 x 12 50.34 – 29 avec un débordement blanc gagnant

2) 43... 17 – 21 44.34 – 30 et les noirs font face aux mêmes difficultés.

Quant au choix des noirs 41... 7 – 11, il apparaît comme la faute décisive.

42... 10 – 15
43.40 – 34 11 – 17
44.34 – 30!

Les blancs orientent leur attaque vers le solide pion défensif 13! 44... 17 – 22 45.28 x 17 12 x 21 46.30 x 19 13 x 24 is followed by 47.37 – 31! 26 x 28 48.33 x 2 21 x 34 49.2 x 43 +.

44... 17 – 21
45.30 x 19 13 x 24
46.27 – 22 18 x 27
47.28 – 22 27 x 18
48.37 – 31 26 x 28
49.33 x 2

Les blancs effectuent un coup Weiss et emportent la partie.

M. van Gelderen – Gantwarg

1.32 – 28 19 – 23 2.28 x 19 14 x 23
3.37 – 32 10 – 14 4.41 – 37 14 – 19
5.33 – 28

Il s'agit d'une ouverture très jouée. Les blancs ont plusieurs options comme :

- 1) 4.34 – 29 23 x 34 5.39 x 30
- 2) 5.35 – 30
- 3) 5.32 – 28 23 x 32 6.37 x 28

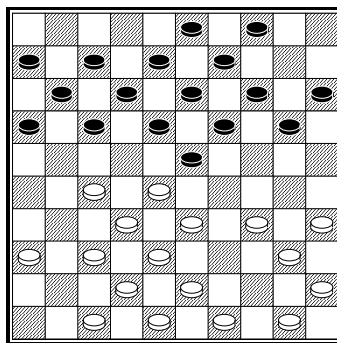
5... 17 – 22! 6.28 x 17 11 x 22

Le choix le plus dynamique 6... 17 – 21 7.31 – 27 offre aux blancs une partie classique aisée (7... 5 – 10 ne se joue pas comme cela a été dit dans la première partie de ce cours).

7.31 – 27 22 x 31 8.36 x 27 5 – 10

Les blancs prennent la case 27. Les noirs construisent un jeu compact avec des formations dont l'objectif est la case 27.

9.39 – 33 10 – 14 10.33 – 28 6 – 11
11.44 – 39 11 – 17 12.39 – 33 1 – 6
13.46 – 41 7 – 11 14.41 – 36 2 – 7



Les blancs ne peuvent jouer 15.50 – 44? à cause de 17 – 22 28 x 17 11 x 31 36 x 27 23 – 29! N+.

Le mouvement des blancs le plus naturel est 15.49 – 44.

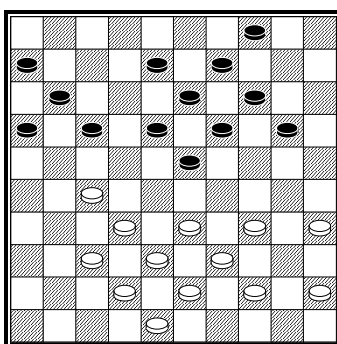
15.34 – 30 17 – 22 16.28 x 17 11 x 31
17.36 x 27 20 – 25! 18.40 – 34 7 – 11
19.34 – 29 25 x 34 20.29 x 40 12 – 17

Tandis que les blancs échangent en arrière pour se dégager de l'enchaînement de l'aile droite, les noirs poursuivent la constitution d'une formation pour mettre la pression sur 27.

21.47 – 41 17 – 22 22.41 – 36 22 x 31
23.36 x 27

La meilleure prise est 37 x 26 ; cela permet de conserver un pion en 36 pour contrôler la case 27.

23... 8 – 12 24.49 – 44 12 – 17
25.44 – 39 15 – 20 26.50 – 44 3 – 8
27.40 – 34



Le pion 27 est de nouveau attaquée.

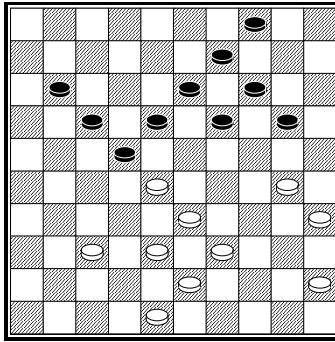
27... 17 – 22! 28.34 – 29

Il est préférable de jouer d'abord 37 – 31 puis ensuite 34 – 29 x 30.

28... 23 x 34 29.39 x 30 22 x 31
30.37 x 26 16 – 21! 31.26 x 17 11 x 22

La conquête de la case centrale 22 en jouant 32.32 – 28 22 – 27 33.30 – 24 20 x 29 34.33 x 24 19 x 30 35.35 x 24 est dangereuse car les blancs affaiblissent leur aile gauche.

32.44 – 39 8 – 12 33.42 – 37 6 – 11
34.32 – 28 12 – 17



Les blancs ont joué 32 – 28, occupant enfin la case 28.. Les noirs ont anticipé ce scénario. Le centre des blancs n'est pas fort et les noirs peuvent l'encercler.

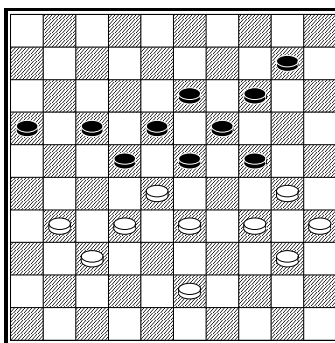
**35.48 – 42 20 – 24 36.45 – 40 4 – 10
37.37 – 31 11 – 16 38.42 – 37?**

L'option 42 40 – 34 aurait assuré une meilleure défense.

38... 18 – 23! 39.38 – 32 13 – 18

Les blancs sont complètement enchaînés.

40.39 – 34 9 – 13



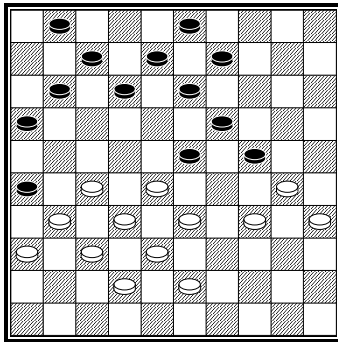
La position des blancs est désastreuse. . 41.31 – 26 est sanctionné par 22 – 27

42.32 x 12 23 x 41 43.12 x 23 19 x 48 30 x 8 44.48 x 2 +.

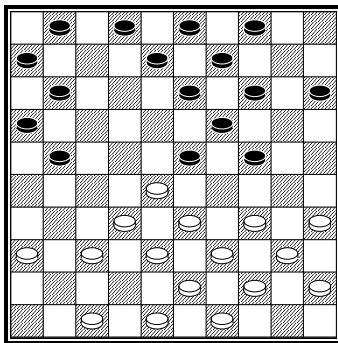
41.33 – 29 24 x 33 42.28 x 39 entraîne 23 – 29 +.

**41.43 – 39 10 – 15 42.31 – 26 24 – 29!
43.33 x 24 22 x 44 44.40 x 49 14 – 20
45.49 – 43 20 x 40 46.35 x 44 15 – 20
47.30 – 25 23 – 28! 48.25 x 21 16 x 40
49.26 – 21 40 – 44 50.21 – 17 28 – 32
51.37 x 28 44 – 50**

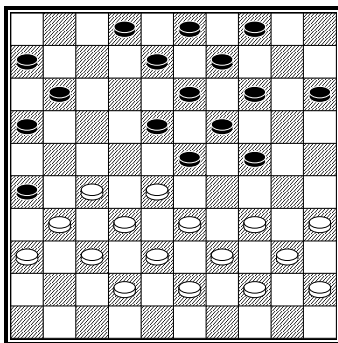
exercice 1.1 – 1.4 Que joueriez-vous dans les quatre diagrammes suivants, trait aux blancs ?



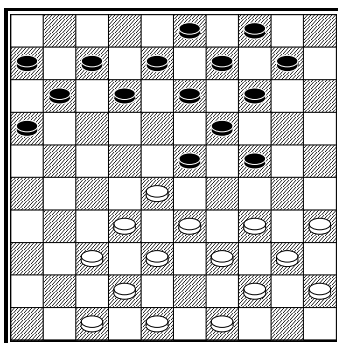
1.1



1.2



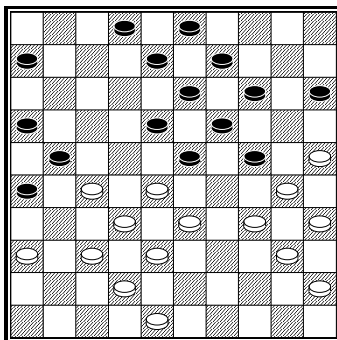
1.3



1.4

2. L'attaque massive (ou attaque en force NDT)

L'attaque massive s'appuie sur les pièces 25 / 30 / 34 / 35 / 40 / 45. Cette formation permet de mettre la pression sur le pion 24.



Tsjizjow - Berçot
Trait aux noirs.

Les blancs ont construit une attaque en force en mettant la pression sur le pion 24.

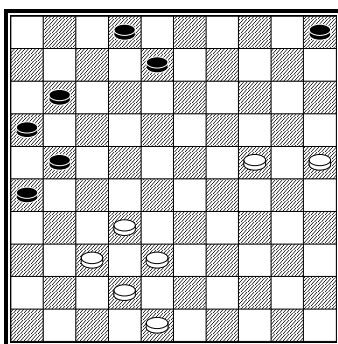
27... 6 – 11

Une position identique est arrivée dans la partie Tj. Goedemoed – H. Dijkstra 1997 au cours de laquelle il fut joué 27... 8 – 12 28.34 – 29 23 x 34 29.40 x 20 15 x 24 30.27 – 22 18 x 27 31.37 – 31! 26 x 37 32.42 x 22 avec un important avantage pour les blancs (on répond à 12 – 18 par 28 – 23 B+).

28.34 – 29 23 x 34
29.40 x 20 15 x 24
30.27 – 22 18 x 27
31.45 – 40

Il est important de se rappeler, quand on pratique l'attaque massive, le mécanisme de sacrifice des blancs 27 – 22 dans le but d'être en position d'attaquer le pion 24 de nouveau. Bien entendu, les noirs ne peuvent pas jouer 13 – 18.

31... 27 – 31
32.36 x 27 13 – 18
33.28 – 23! 19 x 39
34.30 x 10 18 – 22
35.27 x 18 9 – 13
36.18 x 9 3 x 5
37.40 – 34 39 x 30
38.35 x 24



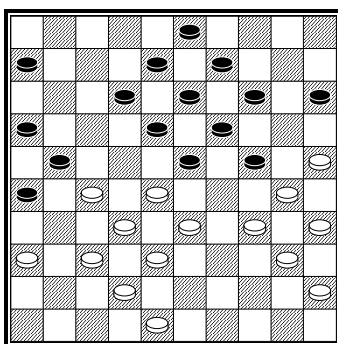
Les blancs ont conservé une force offensive importante sur l'aile droite. Les noirs ne peuvent guère empêcher le débordement.

38... 8 – 13
39.25 – 20 21 – 27
40.32 x 21 16 x 27
41.38 – 33

La tentative de passage sur 27 – 31 est neutralisée.

41... 11 – 17
42.20 – 14 2 – 8
43.42 – 38 17 – 21
44.48 – 43 27 – 31
45.24 – 19 31 x 42
46.38 x 47 13 x 24
47.14 - 9 8 – 13
48. 9 x 18 26 – 31
49.18 – 12 31 – 37
50.12 – 7 24 – 30
51.43 – 39 5 – 10
52. 7 – 2

Les blancs gagnent après 52... 30 – 35 53.39 – 34 10 – 14 54.34 – 30 35 x 24 55. 2 x 30 21 – 26 56.30 – 48 B+.



Goedemoed – Winsemius

Cette position (2003) survint également dans une partie Goedemoed – Klein en 1997. La case 2 vide offre la possibilité de déstructurer la position. Huisman avait déjà démontré le gain contre Navarro durant le championnat du monde en 1956.

29.34 – 29 23 x 34
30.40 x 20 15 x 24
31.28 – 23 19 x 39
32.30 x 10

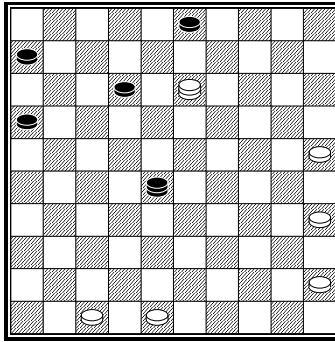
Les noirs ne peuvent pas jouer 39 – 44 à cause de 37 – 31! 26 x 28 10 – 5 21 x 43 5 x 40 B+.

32... 9 – 14
33.10 x 19 13 x 24
34.37 – 31 26 x 28
35.38 – 33 21 x 32
36.33 x 2 39 – 44
37. 2 x 30 44 – 50

Les blancs ne peuvent guère jouer 30 – 19? 27 – 32 N +. Les noirs tiennent la grande diagonale ; mais les blancs peuvent les en chasser.

38.42 – 37 32 x 41
39.36 x 47 50 – 28
40.30 – 13!

Les pions noirs ne peuvent pas être activés car les blancs contrôlent la diagonale 4-36.

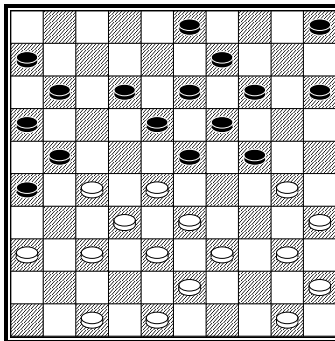


40... **12 – 17**
41.35 – 30 **16 – 21**
42.45 – 40 **6 – 11**
43.40 – 35 **21 – 26**
44.30 – 24 **17 – 21**
45.13 – 36 **28 – 37**

Les blancs construisent un crochet.

46.25 – 20 **11 – 16**
47.20 – 15 **3 – 8**
48.48 – 43 **8 – 12**
49.43 – 38

Et les noirs abandonnent.

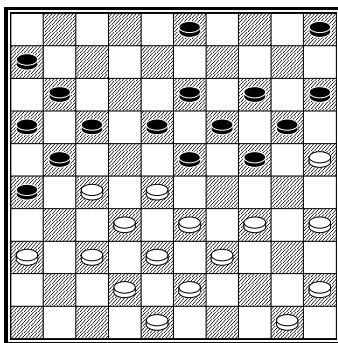


B. Zwart – G. Jansen

22.47 – 42? 14 – 20!

Pour préparer une attaque en masse, les noirs activent la ligne de pionnage 15 / 20 / 24 en choisissant le pion 29.

23.30 – 25 **9 – 14**
24.40 – 34 **12 – 17**



Malgré le pion 5 inactif, les noirs ont une très belle position compte tenu de la forte pression exercée sur la case 27. 25.34 – 29 23 x 34 26.39 x 30 est contré par 17 – 22 28 x 17 11 x 31 24 – 29 33 x 24 20 x 29 45 – 40 6 – 11 43 – 39 11 – 17 et il ne reste aux blancs que le famélique 27 – 22 18 x 27 39 – 33.

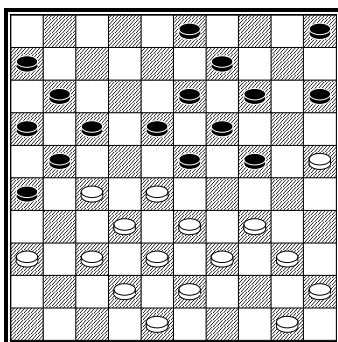
25.34 – 30 17 – 22
26.28 x 17 11 x 31
27.36 x 27 24 – 29
28.33 x 24 20 x 29

Après 29.39 – 33 les noirs sacrifient une pièce en attaquant la case 27 par 6 – 11 – 17.

29.39 – 34 29 x 40
30.45 x 34 6 – 11

31.38 – 33 est réfuté par 23 – 28 32 x 12 21 x 41, le pion 27 est donc perdue et les blancs abandonnent.

Quand on comprend le plan des blancs, il n'est pas difficile de comprendre que les blancs doivent jouer 22.48 – 42! Leur flanc gauche est protégé par l'éventualité d'une attaque. Les noirs devront, à un moment ou à un autre jouer 12 – 17 puis 17 – 22 ; à ce moment, avec le flanc gauche des blancs bien développé, on aboutit à une position classique traditionnelle.



T. van Adrichem - Goedemoed

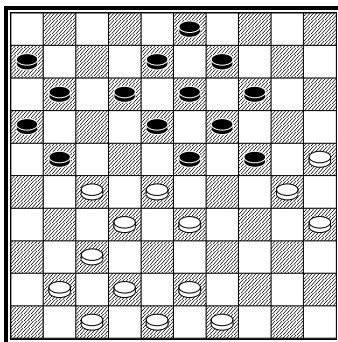
Le conducteur des noirs a étudié le plan de G. Jansen d'attaque en force la veille. 17 – 22 28 x 17 11 x 31 36 x 26 6 – 11 33 – 28 ne donne aucun résultat. Les noirs doivent donc commencer par éliminer le pion 33.

23... 17 – 22
24.28 x 17 11 x 31
25.36 x 27 24 – 29
26.33 x 24 19 x 30

Le problème pour les blancs est que la suite 27.38 – 33 23 – 28 28.32 x 12 21 x 41 aboutit à mauvaise fin de partie car le pion noir devient actif en formant un crochet contre toute idée de dame !

Le meilleur choix pour les blancs semble être 29.42 – 37 41 x 32 30.12 – 7 30 – 35! Ni les blancs, ni les noirs ne peuvent aller à la dame.

Dans la partie, les blancs jouèrent 27.34 – 29? 23 x 34 28.40 x 29 30 – 35 29.38 – 33 puis, après 18 – 23 30.29 x 18 13 x 31 les noirs gagnèrent une pièce et la partie.



Salomé – Coenegracht

28.42 – 38

Avec ce mouvement, les blancs affaiblissent leur aile gauche. Les blancs auraient pu jouer 43 – 38.

Dans la partie, les noirs mettront la pression sur le flanc gauche des blancs par une attaque en force. Mais les blancs avaient encore assez de ressources.

28... 12 – 17
29.47 – 42 8 – 12
30.41 – 36 21 – 26
31.49 – 44 17 – 21

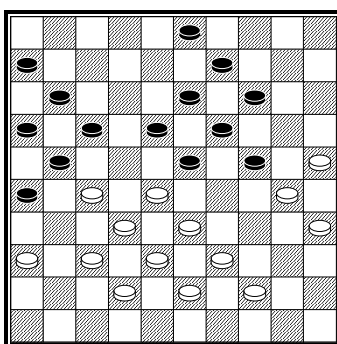
Les blancs auraient dû jouer 32.44 – 39 12 – 17

1) 33.28 – 22? 17 x 28 34.33 x 22 23 – 29! 35.39 – 33 18 – 23 36.33 – 28 3 – 8 et le logique 37.43 – 39 est contré par un coup Philippe 11 – 17 22 x 11 16 x 7 27 x 16 7 – 11 16 x 7 8 – 12 7 x 18 13 x 44 B+.

2) 33.39 – 34? 17 – 22 34.28 x 17 11 x 31 35.36 x 27 23 – 28! 36.32 x 12 21 x 41
 37.42 – 37 41 x 32 38.38 x 27 14 – 20 39.25 x 23 13 – 18 40.30 x 19 18 x 49 avec
 une mauvaise fin de partie pour les blancs.

3) 33.27 – 22! 18 x 27 34.37 – 31 26 x 37 35.42 x 22 et maintenant 21 – 26 avec une
 forte réplique par 36.22 – 18! 13 x 22
 36... 23 x 12 37.28 – 23 19 x 37 38.30 x 10 donne une meilleure fin de partie aux
 blancs.
 37.36 – 31 26 x 37 38.32 x 41 23 x 32 39.38 x 18 avec un sérieux avantage pour les
 blancs.

32.43 – 39? 12 – 17
33.48 – 43



33... 17 – 22
34.28 x 17 11 x 31
35.36 x 27 23 – 29!

La menace d'occupation de la case 34 conduit les blancs à une réaction forcée.

36.44 – 40 18 – 22

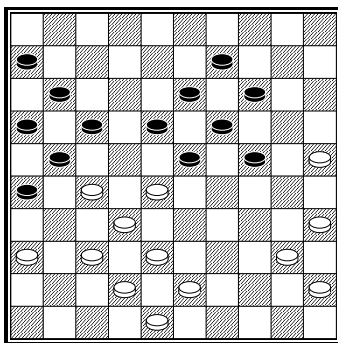
36... 6 – 11 37.33 – 28 18 – 23 est une réplique forte.

37.27 x 18 13 x 22
38.32 – 28

La seule chance de survie aurait été, pour les blancs, de jouer 38.25 – 20 14 x 45
 39.35 – 30 24 x 35 40.33 x 4 45 – 50 41.4 x 36 50 x 11 42.38 – 33 11 x 48 43.42 –
 38 48 x 31 44.36 x 18.

38... 21 – 27
39.28 x 17 26 – 31
40.37 x 26 27 – 32
41.38 x 27 29 x 47

Et les noirs l'emportent.



Kolesnik – Gantwarg

Le jeu des noirs comporte une grosse faiblesse : le pion 9 est une lourdeur. Les blancs vont faire la preuve que l'attaque en force ne présente aucun danger dans cette situation.

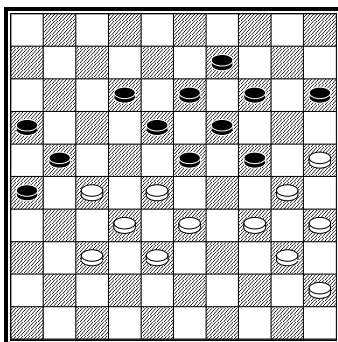
36.27 – 22 18 x 27
37.37 – 31 26 x 37
38.42 x 22 21 – 26
39.48 – 42!

Les noirs n'ont pas de réponse valable face à la menace 22 – 18. 39... 24 – 29 40.42 – 37 17 – 21 41.40 – 34 29 x 40 42.45 x 34 et les noirs n'ont plus de jeu (vérifiez !).

39... 17 – 21
40.22 – 18 13 x 33
41.38 x 20

Les noirs ne peuvent guère jouer 21 – 27 x 27 à cause de 36 – 31! +.

Les blancs gagnent après 41... 23 – 28 42.32 x 23 19 x 28 43.20 – 15 21 – 27 44.25 – 20 14 x 25 45.15 – 10 11 – 17 46.35 – 30 25 x 34 47.40 x 29 17 – 22 48.29 – 24 28 – 33 49.24 – 19 6 – 11 50.10 – 5 22 – 28 51.42 – 38 33 x 42 52.19 – 14 9 x 20 53.5 x 48 et les blancs abandonnent.

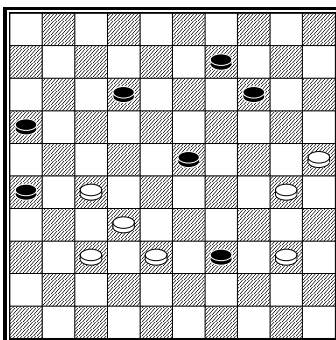


Wesselink – Derkx

Il semble que les blancs peuvent forcer le gain.

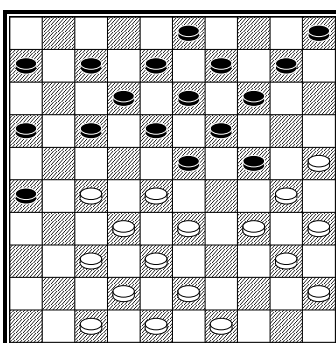
37.34 – 29 23 x 34

38.40 x 20 15 x 24
 39.28 – 23 19 x 39
 40.30 x 17 21 x 12
 41.45 – 40 18 – 23
 42.35 – 30!

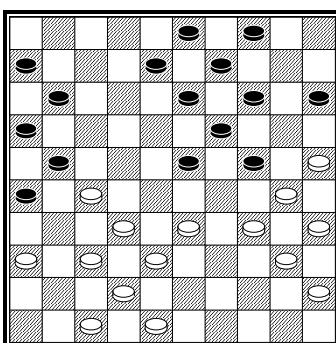


Face à la menace 40 – 34 39 – 44 34 – 29 23 x 34 30 x 50 +, les noirs n'ont pas réussi à trouver une parade et perdirent la partie.

Ex 2.1 Qu'aurait dû jouer les noirs ?

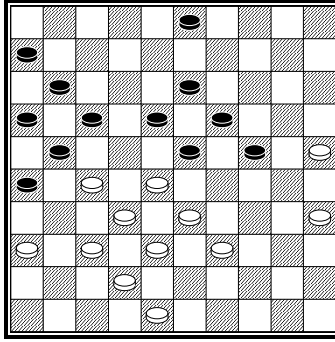


Ex 2.2 Magnifique forcing des blancs !



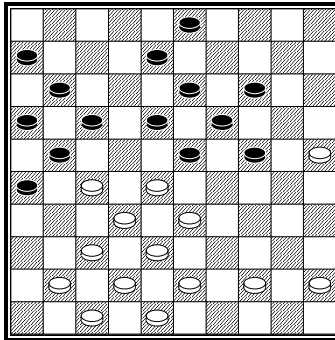
Tsjizjow – Skliarow

Ex 2.3 Les blancs peuvent effectuer une très forte manœuvre qui met sous pression l'aile gauche des noirs. Pouvez-vous trouver cette manœuvre ?

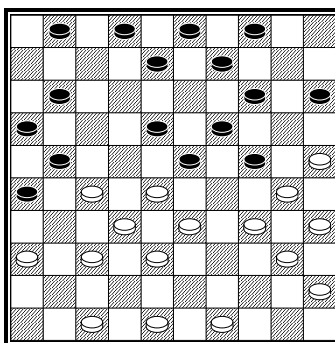


A. van Berkel – Wesselink

Ex 2.4 comment jouèrent les blancs pour neutraliser l'attaque en force ?



Ex 2.5 Les blancs peuvent-ils réussir une dame gagnante après 41 – 36?

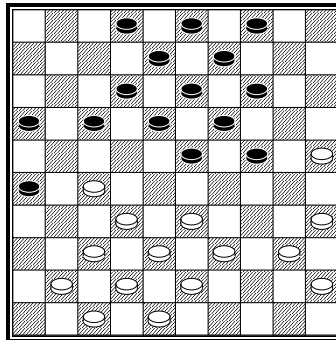


R. van der Pal – H. Vermeulen

Ex 2.6 Passage à dame des blancs !

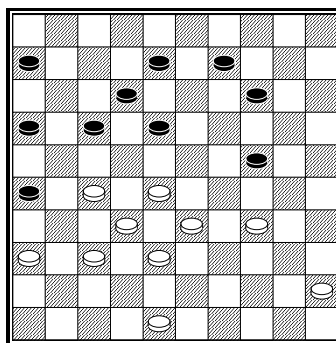
3.Le pion fort 21

En général, il n'est pas recommandé d'occuper la case 21 lorsque vous avez un pion en 27.



27 – 21? 16 x 27 32 x 21 a deux inconvénients :

- les blancs perdent le contrôle de la case 21
- les noirs acquièrent la maîtrise du centre



S. Huitema – H. Clasquin

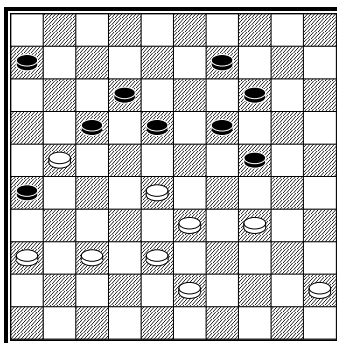
Le jeu des blancs est fort au centre mais présente une faiblesse en 36. Cela permet aux noirs de jouer 17 – 22 28 x 17 12 x 21, rendant le pion 36 inactif. Le coup suivant des blancs, en occupant la case 21, crée de l'espace pour le pion 36 et le rend de nouveau actif. De plus, le pion 21 est une source de soucis pour les noirs tant sur le plan stratégique que tactique.

37.27 – 21 16 x 27
38.32 x 21 8 – 13

La meilleure défense est 38... 14 – 19 39.34 – 29 9 – 13 40.29 x 20 19 – 23 41.28 x 19 13 x 15.

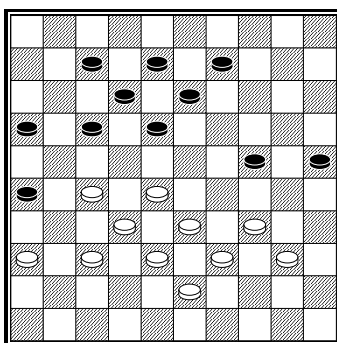
39.48 – 43 13 – 19

39... 18 – 22 échoue à cause de 37 – 31 26 x 37 43 – 39 17 x 26 28 x 10 B+.
 39... 6 – 11 40.36 – 31 11 – 16? 41.31 – 27 est également perdant : 41... 14 – 20
 42.34 – 30 24 x 35 43.28 – 23 18 x 29 44.33 x 15 9 – 14 45.38 – 33 13 – 18 46.33 –
 28 et les noirs n'ont plus de jeu. Vous pouvez constater que les pions 21 et 27
 mobilisent trois pions noirs.



Le jeu des noirs présente une grande faiblesse à la case 13.

Ex 3.1 Comment les blancs vont-ils exploiter cette faiblesse pour forcer le gain ?
 Indiquez les trois coups suivants.



J. v.d. Borst – P. Tuik

**35.27 – 21 16 x 27
 36.32 x 21 18 – 22**

36...9 – 14 37.40 – 35

*Les blancs ne peuvent pas effectuer le coup de dame 28 – 22 37 – 31 33 x 2 car la
 dame serait reprise par 13 – 19 avec un pion perdu.*

37... 14 – 19 is met by the shot 28 – 22 18 x 16 37 – 31 38 – 32 33 x 2 B+.
 Maintenant, les blancs tournent leurs flèches vers la case 12.

**37.28 – 23 13 – 18
 38.36 – 31 18 x 29**

39.34 x 23 7 – 11

Les blancs ont eut la meilleure réaction défensive. 39... 9 – 14 perd après 40.40 – 34! 7 – 11

Après 14 – 20 34 – 29! il faut compter avec la menace mortelle de 23 – 18 B+.

41.23 – 18!! 22 x 13 42.21 – 26 13 – 18 43.16 x 7 12 x 1 44.37 – 32 26 x 28 45.33 x 2 B+.

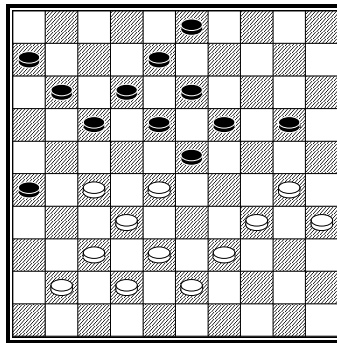
40.21 – 16 22 – 27

41.16 x 18 27 x 36

42.18 – 12 8 – 13 43.12 x 21 26 x 17 44.33 – 28 17 – 21 45.38 – 33 21 – 26 46.23 – 18 13 x 22 47.28 x 17 26 – 31 48.37 x 26 36 – 41 49.17 – 11 41 – 46 50.11 – 7 46 – 32 51.40 – 35 32 x 49 52.7 – 1 49 – 32?

les noirs auraient pu forcer la remise en jouant 52... 24 – 30 53.35 x 24 49 – 35 etc.

Les blancs auraient l'emporter en jouant 53.33 – 29! 24 x 44 54.35 – 30 25 x 34 55.1 x 4 B+.



Mitsjanski – Tsjizjow

34.27 – 22 18 x 27

35.32 x 21 23 x 32

36.38 x 27 11 – 16

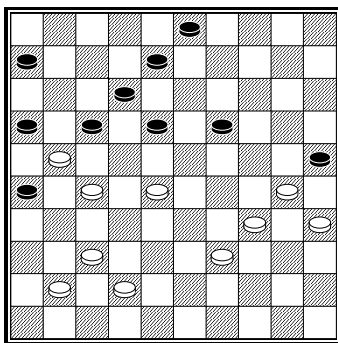
L'enchaînement n'est pas économique. Cinq pions noirs n'immobilisent que les pions blancs 21 & 27...

37.39 – 33 20 – 25

38.43 – 39 13 – 18?

les noirs auraient dû occuper le centre en jouant 38... 19 – 23 39.33 – 29 13 – 18 40.39 – 33 8 – 13 41.33 – 28 23 x 32 42.37 x 28 26 – 31 43.27 x 36 16 x 27 =.

39.33 – 28!



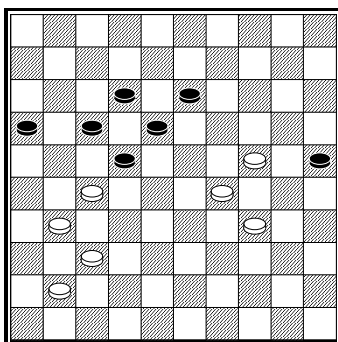
L'espace de jeu des noirs se réduit sérieusement tandis que les blancs contrôlent la case 24.

Après 39... 8 – 13 40.30 – 24 19 x 30 41.35 x 24 3 – 9 42.39 – 33 9 – 14 43.24 – 20!
6 – 11 44.20 x 9 13 x 4 45.33 – 29 les noirs n'ont plus de jeu.

39... 17 – 22
40.28 x 17 8 – 13
41.17 x 8 3 x 12
42.30 – 24 19 x 30
43.35 x 24 26 x 17
44.34 – 29

Les blancs prennent le contrôle des cases 24 et 27. 44... 17 – 22 est contré par 45.29 – 23! B+.

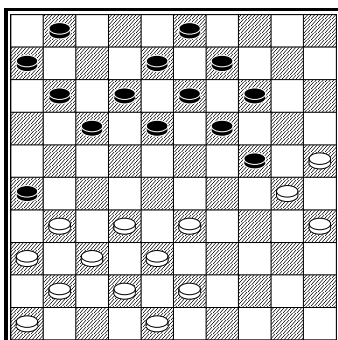
44.... 6 – 11
45.39 – 34 17 – 22
46.37 – 31 11 – 17
47.42 – 37!



Les noirs n'ont plus que des coups forcés qui mènent à la défaite

47... 22 – 28
48.31 – 26 17 – 22
49.37 – 31 12 – 17
50.41 – 36

Les blancs l'emportent après 50... 13 – 19 51.24 x 13 18 x 9 52.27 x 18 16 – 21 53.29 – 24 28 – 33 54.24 – 19 33 – 38 55.19 – 13 9 – 14 56.13 – 8 38 – 42 57.34 – 30! 25 x 34 58.8 – 3 B+.



Tsjizjow - Schwarzman

Dans cette position, nous voyons encore une pression sur le pion <24>. Cependant , il n'est pas facile d'en tirer profit. Tsjizjow nous démontre ce qu'il faut faire, et calcule que la conquête de la case <21> donne les meilleures perspectives.

24.31 – 27! 11 – 16*

Un coup forcé: si 24... 1 – 7? les blancs suivent par un gain rapide: 25.27 – 21!! 18 – 23 (quoi d'autre?) 26.32 – 28! 23 x 32 27.37 x 28 et la menace 28 – 23 ne peut être parée.

25.27 – 21!!

Tsjizjow crée des difficultés au Champion du monde avec ce coup, qui est considéré comme passif dans d'autres nombreuses situations. Mais, ici les circonstances sont favorables: Les noirs ont peu de choix du fait des possibilités tactiques.

**25... 16 x 27
26.32 x 21 1 – 7?**

C'est déjà le coup perdant. Les noirs pouvaient encore s'en sortir par 26... 6 – 11 27.33 – 28! 24 – 29 (clairement le meilleur coup, comme le montrent les trois variantes suivantes:

1) 27... 11 – 16? 28.43 – 39 16 x 27 29.37 – 31 26x37 30.42 x 11 18 – 23 31.38 – 33 23 x 32 32.41 – 37 32 x 41 33.46 x 37 et les blancs sont mieux.

2) 27... 18 – 23?? 28.21 – 16! 23 x 32 29.16 x 18 13 x 22 30.38 x 18 B+.

3) 27... 1 – 6?? 28.21 – 16! et les noirs sont en *zugzwang*: ils doivent jouer, mais chaque coup aggrave la position.)

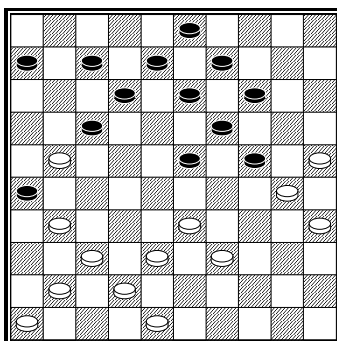
28.28 – 23 19 x 28 29.37 – 31 26 x 37 30.41 x 34 17 x 26 et les noirs débutent une longue défense de leur aile gauche affaiblie.

26... 18 – 23 n'améliore pas la situation, après 27.33 – 28! 23 x 32 28.37 x 28 les blancs sont obligés de jouer sur la case cimetière, 28... 13 – 18 échoue sur 36 – 31!, 41 x 32 et 28 – 23 débordement.

27.43 – 39 18 – 23

L'alternative 27... 6 – 11? est contrée par un joli coup de dame: 28.39 – 34! 18 – 23 (quoi d'autre?) 29.33 – 29! 24 x 33 30.38 x 18 13 x 22 31.30 – 24 19 x 39 32.48 – 43 39 x 48 33.42 – 38 48 x 31 34.36 x 18 12 x 23 35.21 x 1 B+

28.36 – 31!!



Dans cette position, on enregistre encore la présence d'une certaine pression sur le pion 24. Toutefois, on ne voit pas très clairement comment les blancs pourraient en tirer avantage. Tsjizjow cependant nous montre la voie qui consiste à se créer une perspective avantageuse en conquérant la case 21

24.31 – 27! 11 – 16*

Un coup forcé. Dans l'hypothèse 24... 1 – 7? les blancs l'auraient rapidement emporté : 25.27 – 21!! 18 – 23 (quoi d'autre ?) 26.32 – 28! 23 x 32 27.37 x 28 et la menace 28 – 23 ne peut être contrée. .

25.27 – 21!!

Tsjizjow met sérieusement en difficulté le champion du monde actuel avec ce coup qui est considéré comme passif dans des millions d'autres situations. Ici, les circonstances sont parfaites : les noirs ont peu de jeu à cause des menaces tactiques.

25... 16 x 27
26.32 x 21 1 – 7?

Avec ce coup, la partie est déjà perdue. Les noirs auraient encore pu s'en sortir par 26... 6 – 11 27.33 – 28! 24 – 29, manifestement le meilleur coup comme le montrent les trois variantes suivantes :

1) 27... 11 – 16? 28.43 – 39 16 x 27 29.37 – 31 26x37 30.42 x 11 18 – 23 31.38 – 33 23 x 32 32.41 – 37 32 x 41 33.46 x 37 les blancs sont visiblement en meilleure posture. .

2) 27... 18 – 23?? 28.21 – 16! 23 x 32 29.16 x 18 13 x 22 30.38 x 18 B+.

3) 27... 1 – 6?? 28.21 – 16! et les blancs tombent en *zugzwang*: ils doivent jouer et c'est leur malheur.

28.28 – 23 19 x 28 29.37 – 31 26 x 37 30.41 x 34 17 x 26 et les noirs se préparent à une longue défense de leur aile gauche sévèrement affaiblie.

26... 18 – 23 n'aurait pas vraiment amélioré la situation puisqu'après 27.33 – 28! 23 x 32 28.37 x 28 les noirs sont obligés de jouer, avec des conséquences fatales ; 28... 13 – 18 échoue à cause de 36 – 31!, 41 x 32 et 28 – 23 avec un débordement.

27.43 – 39 18 – 23

L'alternative 27... 6 – 11? est contrée par un beau coup de dame : 28.39 – 34! 18 – 23 (quoi d'autre?) 29.33 – 29! 24 x 33 30.38 x 18 13 x 22 31.30 – 24 19 x 39 32.48 – 43 39 x 48 33.42 – 38 48 x 31 34.36 x 18 12 x 23 35.21 x 1 B+

28.36 – 31!!

Bien que Schwarzman semble avoir réussi à construire une position solide, de sérieux soucis sont sous-jacents. Une fois de plus, le coup suivant est forcé à cause de la menace 37 – 32. Le choix 28... 7 – 11 aurait été réfuté par 29.21 – 16 et 29... 13 – 18.

28... 6 – 11 29.41 – 36 23 – 29!

C'est la meilleure défense; en effet, après 29... 14 – 20? 30.25 x 14 9 x 20 31.30 – 25!! les noirs sont encore en *zugzwang*, vérifiez vous-même !

30.33 – 28! 29 – 34 31.39 – 33! 13 – 18

On a l'impression que les noirs peuvent sauver leur pièce en jouant 31... 34 – 40 32.35 x 44 24 x 35, mais ils se font enchaîner magnifiquement : 33.33 – 29! 13 – 18 34.38 – 33 8 – 13 (si 18 – 22 encore 29 – 23!) 35.42 – 38 3 – 8 36.48 – 43 et les noirs n'ont plus de coups.

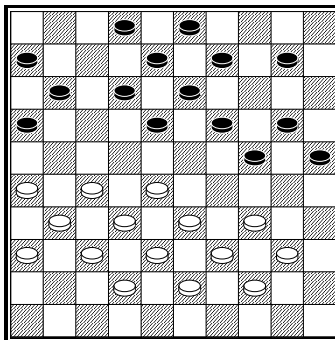
32.30 x 39 18 – 23
33.38 – 32

Et Tsjizjow finit par gagner cette brillante partie quoiqu'avec des complications car les noirs avaient une certaine compensation pour leur pion perdu.
(Le match Tsjizjow – Schwarzman fût couvert Martijn van der Klis.)



Joueurs de dames perses

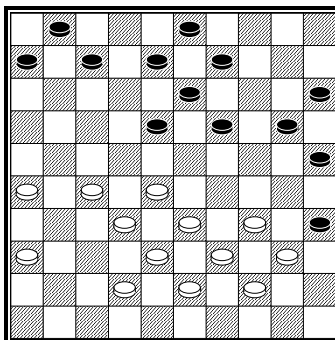
4.L'attaque de l'aile gauche



Tsjizjow – Swizinski

Les blancs ont construit une solide position centrale avec plusieurs formations de pionnage. Sur leur aile droite, ils ont préféré la structure centrale 45 – 40 à 44 – 40. Cela signifie qu'ils ne peuvent plus compter sur la formation olympique pour dégager le pion 24. Les blancs veulent avoir plus d'espace sur leur aile gauche; pour cela, il pienne à 21.

26.27 – 21 16 x 27
27.32 x 21 10 – 15
28.21 – 26 24 – 30
29.16 x 7 12 x 1
30.37 – 32 2 – 7
31.31 – 27 30 – 35



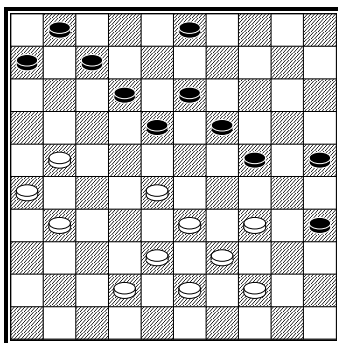
Les blancs attaqueront encore l'aile droite des noirs.

32.27 – 22 18 x 27
33.32 x 21 20 – 24
34.36 – 31 8 – 12

On se serait attendu à ce que les noirs jouent 24 – 30 dans le but de former un enchaînement. Les blancs auraient, en compensation, eu le contrôle du centre. le

pion 15 n'est pas active dans ce type d'enchaînement. Le prochain mouvement des blancs supprimera toute possibilité d'enchaînement.

35.34 – 29 13 – 18
36.29 x 20 15 x 24
37.40 – 34 9 – 13



Le conducteur des noirs, compositeur talentueux et bien connu avait spéculé sur 38.31 – 27? 18 – 23! Maintenant :

- 1) 39.38 – 32? 23 – 29 40.34 x 14 13 – 19 41.14 x 23 12 – 17 42.21 x 12 7 x 40 N+
- 2) 39.27 – 22? 23 x 32 40.38 x 27 24 – 29 41.34 x 14 13 – 18 42.22 x 13 35 – 40 43.44 x 35 25 – 30 44.35 x 24 12 – 17 45.21 x 12 7 x 47 N+
- 3) 39.28 – 22 24 – 29 40.33 x 24 19 x 30 avec un avantage aux noirs.

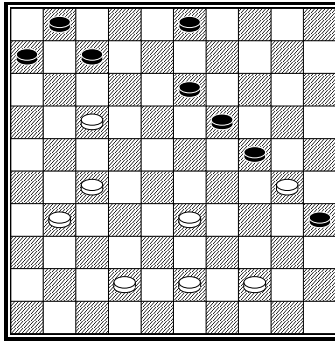
Mais les noirs lancent une attaque sur la case 17.

38.21 – 17 12 x 21
39.26 x 17 18 – 23?

Un étit repli comme 7 – 12 17 x 8 3 x 12 était nécessaire.

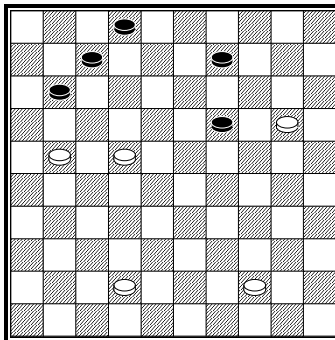
40.34 – 30! 23 x 32
41.38 x 27 25 x 34
42.39 x 30

Le pion 30 (dans la lunette entre les pions 24 et 35) comporte des éléments tactiques comme 42... 13 – 18? 43.33 – 29 24 x 33 44.17 – 12 35 x 24 45.12 x 14 W+ ou 42... 3 – 9 43.31 – 26 9 – 14? 44.33 – 29 24 x 33 45.43 – 38 35 x 24 46.38 x 18 B+.



Après l'élimination du pion 17 par les noirs, les blancs attaquent encore l'aile gauche des noirs.

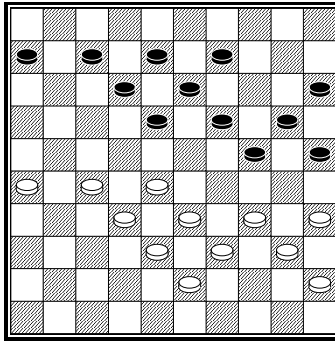
42... **7 – 12**
43.17 x 8 **13 x 2**
44.27 – 22 **1 – 7**
45.31 – 27 **6 – 11**
46.33 – 29! **24 x 33**
47.43 – 38 **35 x 24**
48.38 x 20 **3 – 9**
49.27 – 21



Désormais , les blancs attaquent sur les deux ailes et les noirs n'ont plus d'échappatoire.

49... **7 – 12**
50.21 – 16 **12 – 17**
51.16 x 7 **2 x 11**
52.20 – 15 **11 x 22**
53.15 – 10

Les blancs l'emportent après après 53... 9 – 14 54.10 – 4 19 – 24 55.4 – 13 14 – 19 56.13 – 2 11 – 17 57.44 – 39 17 – 22 58.39 – 34 19 – 23 59.2 x 30 28 – 33 60.30 – 25 et les noirs abandonnent.



Coenegracht – Koops

Les blancs commencent une forte attaque sur le flanc gauche.

38.27 – 21 18 – 23

38... 6 – 11 39.21 – 16 et les noirs n'auraient plus de coups valables.

1) 39... 11 – 17 est sanctionné par un coup de dame (vérifiez !)

2) 39... 18 – 23 about it à un débordement (voyez vous-même!)

3) 39... 12 – 17 40.32 – 27 8 – 12 est sanctionné par 41.28 – 23! 19 x 28* 42.33 x 22 17 x 28 43.34 – 30 25 x 34 44.39 x 6 B+.

4) Après 39... 9 – 14 40.34 – 30! 25 x 34 41.40 x 29 les blancs n'ont pas de suite valable.

39.28 – 22 24 – 30

40.35 x 24 20 x 29

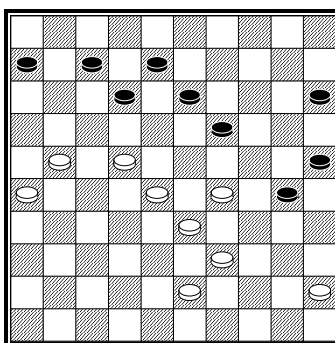
41.33 x 24 19 x 30

42.34 – 29 23 x 34

43.40 x 29 9 – 14

44.38 – 33 14 – 19

45.32 – 28



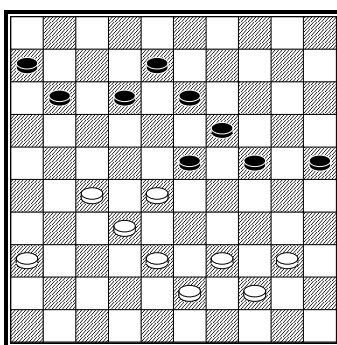
Les blancs ont gagné de l'espace. Les noirs ne peuvent guère jouer 12 – 18 à cause du coup de dame 21 – 17 26 – 21 17 – 11 28 – 23 33 x 2 B+.

45... 19 – 24
46.29 x 20 15 x 24

46... 25 x 14 permet une défense plus effective, mais perdrait au bout. Les blancs prennent immédiatement possession de la case 23. La ligne 21 / 22 / 23 est très forte.

47.28 – 23 30 – 35
48.45 – 40 35 x 44
49.39 x 50 25 – 30
50.43 – 39 30 – 35
51.50 – 44

Les noirs abandonnent au bon moment.



Baba Sy – Sijbrands

Les noirs démontrent qu'une attaque sur le flanc droit des blancs peut être très dangereuse. Le but de cette attaque n'est pas la recherche de débordement; il s'agit plutôt d'immobiliser l'adversaire en limitant son espace de jeu.

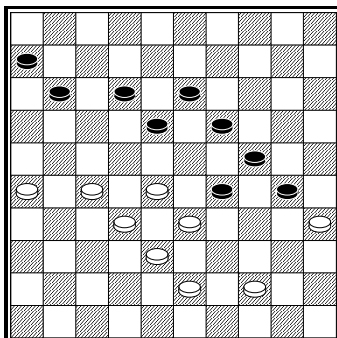
42... 23 – 29!

D'un point de vue psychologique, il est difficile de jouer 43.39 – 34 19 – 23 44.28 x 30 13 – 18 45.34 x 23 25 x 45 46.23 – 19 bien qu'il y ait une remise après 46... 45 – 50 47.19 – 13 =.

43.39 – 33 25 – 30
44.40 – 35?

Donner tant d'espace aux noirs est une faute mortelle. Les blancs auraient dû contrôler les cases 29 et 30 en jouant 43 – 39.

44... 12 – 18
 45.36 – 31 8 – 12
 46.31 – 26



Il aurait été mieux de jouer 46.28 – 22. Désormais les noirs forcent le gain.

46... 29 – 34!

Après 47.43 – 39 34 x 43 48.38 x 49 30 – 34 49.44 – 39 34 x 43 50.49 x 38 11 – 17 51.27 – 22

51.27 – 21 appelle la réponse 18 – 22 avec la menace décisive 24 – 29.

51... 18 x 27 52.32 x 21 6 – 11 53.38 – 32

53.21 – 16 13 – 18 54.16 x 7 12 x 1 55.38 – 32 18 – 23 N+

53... 11 – 16 54.32 – 27 13 – 18 55.27 – 22 18 x 27 56.21 x 32 12 – 18 57.32 – 27 18 – 23 est gagnant pour les noirs.

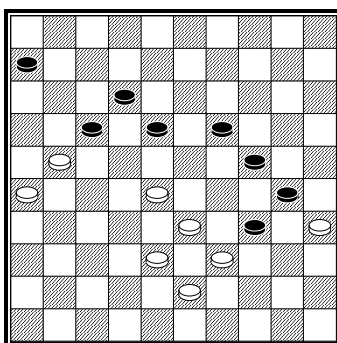
47.44 – 39 11 – 17 48.27 – 22 etc. revient à la partie jouée. Après 48.27 – 21 18 – 22 suit la menace 24 – 29 N+.

47.27 – 22 18 x 27

48.32 x 21 11 – 17

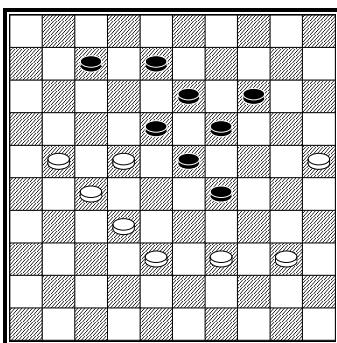
48... 34 – 40 est défectueux à cause de 43 – 39! 40 x 49 21 – 16 49 x 23 16 x 20 B+.

49.44 – 39 13 – 18



Les blancs sont en perdition. . 50.21 – 16 6 – 11 51.16 x 7 12 x 1 52.38 – 32 18 – 23 53.43 – 38 34 x 43 44.38 x 49 30 – 34 conduit rapidement à une immobilisation des blancs.

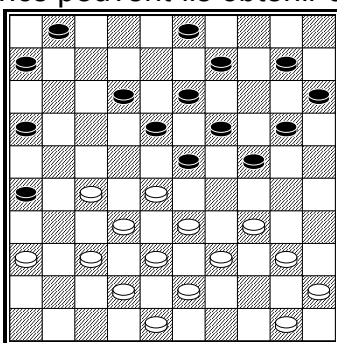
exercice 4.1 Comment les noirs l'emportent-ils après **50.38 – 32** ?



Baba Sy – Verleene

Une variante intéressante dans cette position est : 1.21 – 17 19 – 24 2.39 – 33 14 – 19

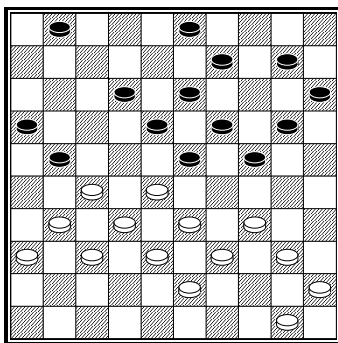
exercice 4.2 Comment les blancs peuvent-ils obtenir un gain surprenant ?



Dibman – Letsjinski

Les blancs possèdent un centre fort et compact avec des formations de pionnage et sans pièce 35. Les blancs prennent le contrôle de l'aile gauche.

- 23.37 – 31 26 x 37**
- 24.42 x 31 6 – 11**
- 25.48 – 42 11 – 17**
- 26.42 – 37 17 – 21**



27.27 – 22 18 x 27
28.31 x 22

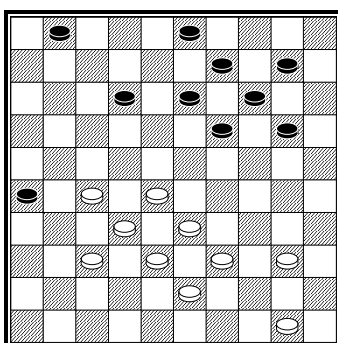
Les blancs peuvent gagner de l'espace grâce à la variante tactique 28... 12 – 18?
 29.34 – 29! 23 x 34 30.40 x 29 18 x 27 31.29 – 23 10 – 14 32.23 – 18 13 x 22 33.28
 x 26 et les blancs gagnent le pion 27.

Après 28... 21 – 26 29.22 – 18 13 x 22 30.28 x 8 3 x 12 31.36 – 31 la position des
 noirs est affaiblie, leur jeu présentant de nombreux trous.

28... 12 – 17
29.22 x 11 16 x 7
30.36 – 31 21 – 26
31.31 – 27 7 – 12

Il est temps d'exploiter la flèche 34 / 40 / 45 pour mettre le centre sous pression.

32.34 – 29 23 x 34
33.40 x 29 20 – 25
34.29 x 20 25 x 14
35.45 – 40 15 – 20



Les blancs ont encore un centre compact alors que leur adversaire a été chassé des
 cases 23 et 24.

Les blancs ont du terrain pour lancer une attaque sur le flanc gauche.

36.28 – 22 3 – 8
37.22 – 17 12 x 21

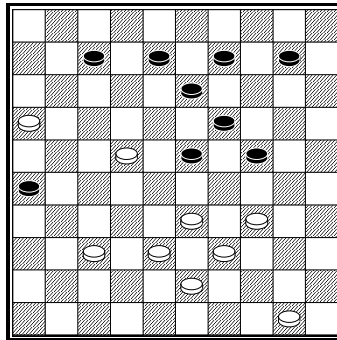
38.27 x 16 1 – 7

Les noirs ne permettent pas aux blancs d'occuper la case 11. En réponse à 1 – 6 les blancs débordent par 16 – 11 6 x 17 37 – 31 26 x 28 33 x 11.

39.40 – 34 19 – 23

40.32 – 27 14 – 19

41.27 – 22 20 – 24



42.37 – 32!

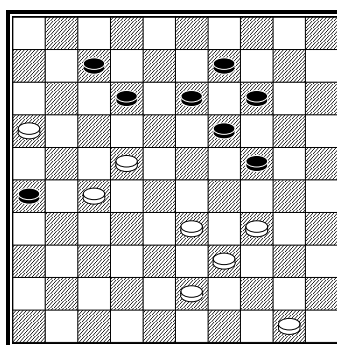
Un excellent coup ! Les blancs peuvent laisser le pion 26 seul pour un temps et occuper ensuite la case 27, avec une position améliorée. Dans le même mouvement, le pion centrale adverse 23 est éliminée.

42... 10 – 14

43.32 – 28 23 x 32

44.38 x 27 8 – 12

Les blancs peuvent jouer 45.33 – 28 avec la menace 27 – 21 B+, mais après 45... 12 – 18 46.43 – 38 ils réalisent plutôt un débordement d'une manière encore plus habile.



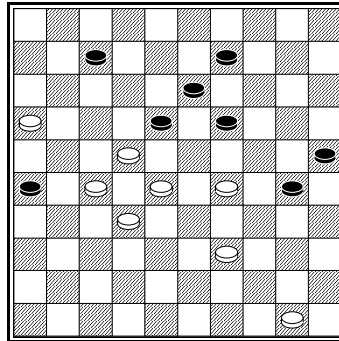
45.43 – 38! 14 – 20

43... 19 – 23 44.38 – 32 14 – 19 45.33 – 28

Avec la menace 27 – 21 B+.

45... 12 – 18 46.22 – 17! aboutit à un débordement victorieux pour les blancs.

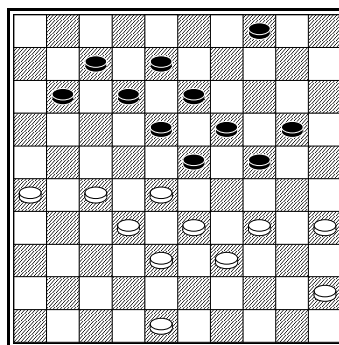
46.38 – 32 20 – 25
 47.34 – 29 24 – 30
 48.33 – 28 12 – 18



Les blancs ont forcé un débordement. Malgré la prise de la dame, un autre débordement survient.

49.29 – 23 18 x 29
 50.27 – 21 26 x 17
 51.22 x 2 19 – 24
 42.2 x 19 24 x 13
 53.16 – 11

Après 53... 13 – 18 54.11 – 7 9 – 14 55.32 – 27 14 – 20 56.27 – 21 30 – 34 57.39 x 30 25 x 34 58.21 – 16 18 – 22 59.28 x 17 34 – 39 60.7 – 1 34 – 39 61.1 – 40 39 – 43 62.40 – 44 33 – 38 63.44 – 49 20 – 25 64.17 – 11 25 – 30 65.11 – 6 30 – 34 66.6 – 1 43 – 48 67.49 x 32 les noirs abandonnent .



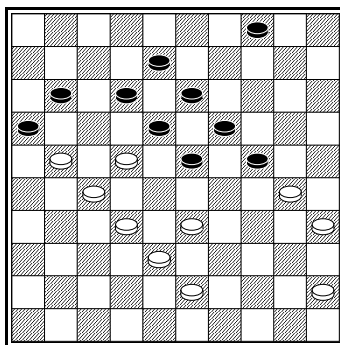
Baba Sy – Laros

Les blancs utilisent le peu d'espace disponible sur l'aile gauche pour lancer une attaque.

38.26 – 21!

exercice 4.3 les noirs répondent par **38... 11 – 17**. Quel coup de dame les blancs effectuent-ils ?

Il est intéressant d'analyser l'hypothèse dans laquelle les noirs jouent le coup standard 43... 11 – 16. Les blancs jouent alors 44.28 – 22! 7 – 11 45.34 – 30 20 – 25 46.48 – 43 25 x 34 47.39 x 30



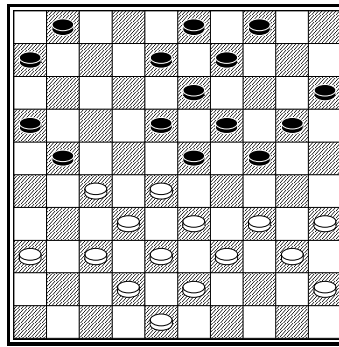
1) 47... 11 – 17 48.22 x 11 16 x 7 49.33 – 28 7 – 11 50.28 – 22 11 – 16 52.38 – 33 4 – 9 53.33 – 28 23 – 29 54.43 – 38 18 – 23 55.45 – 40 9 – 14 56.30 – 25 12 – 18 57.21 – 17 avec une formidable position pour les blancs : B+.

2) 47... 23 – 29 48.45 – 40 18 – 23 49.43 – 39 4 – 10 50.39 – 34! 10 – 14 51.33 – 28 11 – 17 52.22 x 11 16 x 7 53.28 – 22! 23 – 28 54.32 x 23! 19 x 26 55.30 x 10 B+.

Toutes les hypothèses n'ont pas été examinées. Il s'agissait de montrer quelques importantes variantes dans ce genre de parties.

5.Le pion 17

Nous avons vu Sijbrands prendre la case 34 en attaquant avec les noirs. Le pion 17 ou le pion 34 peuvent être très forts. Si vous attaquez l'aile gauche, prendre le contrôle de la case 17 peut s'avérer décisif pour priver l'adversaire d'espace. .



Korchow – Skliarow

On ne s'attend pas à ce que les blancs puissent prendre le contrôle de la case 17 à partir d'une position classique pratiquement fermée.

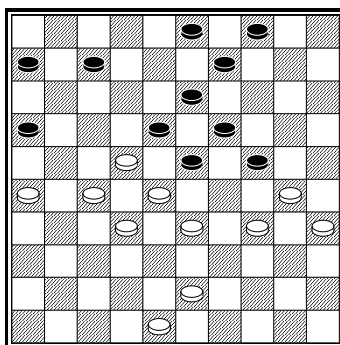
**24.34 – 29 23 x 34
25.39 x 30 18 – 23
26.36 – 31 21 – 26**

Le choix 26... 1 – 7 27.31 – 26 7 – 11 28.26 x 17 11 x 31 29.37 x 26 13 – 18 aurait empêché l'attaque à venir des blancs.

**27.27 – 22 1 – 7
28.31 – 27 8 – 12**

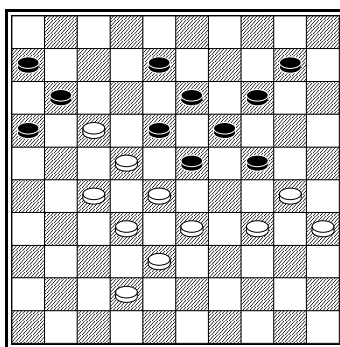
Les blancs vont prendre le contrôle de l'aile gauche.

**29.37 – 31 26 x 37
30.42 x 31 24 – 29
31.33 x 24 20 x 29
32.40 – 34 29 x 40
33.45 x 34 15 – 20
34.38 – 33 12 – 18
35.31 – 26 20 – 24**



Les noirs ont pris le contrôle de la case 24 mais les blancs construisent la flèche 33 / 38 / 42 pour reprendre le contrôle de la case 24.

36.43 – 38 9 – 14
37.48 – 42 7 – 11
38.26 – 21 3 – 8
39.21 – 17 4 – 10



Les blancs occupent la case 17. Avec l'échange suivant, les blancs vont gagner du terrain. 33 – 29 x 29 aurait permis 16 – 21 =.

40.33 – 29 24 x 33
41.28 x 39 10 – 15

41... 14 – 20 aurait appelé à la réaction 32 – 28! 23 x 12 34 – 29 18 x 27 30 – 24 19 x 30 35 x 4 +.

Les blancs ont maintenant le choix du type de gain, par exemple: 42.39 – 33:

1) 42... 15 – 20 43.33 – 29 20 – 25 44.29 – 24 et c'est terminé (8 – 12 17 x 8 13 x 2 22 x 13 19 x 8 24 – 20 etc. B+).

2) 42... 14 – 20 43.27 – 21! (43.30 – 25 est également valable, mais montrons le gain le plus original) 18 x 27

43... 16 x 27 44.32 x 21 18 x 16 45.33 – 29 11 x 22 29 x 9 B+

44.33 – 28 11 x 33 45.38 x 9 27 x 47 46.34 – 29! 16 x 27 47.9 – 3 47 x 24 48.3 x 25 et la dame noire est capturée au prochain mouvement.

42.30 – 24 19 x 30
43.35 x 24 14 – 19

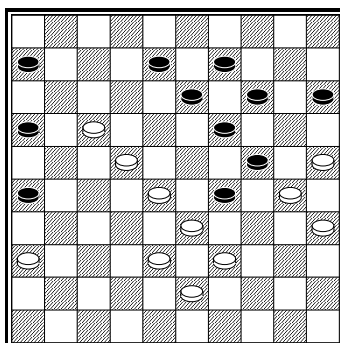
43... 14 – 20 44.34 – 30 20 x 29 45.39 – 33 29 – 34 46.30 x 39 15 – 20 47.39 – 34
 20 – 24 48.42 – 37 aboutit à un gain pour les blancs.

44.34 – 30 8 – 12
45.17 x 8 13 x 2
46.22 x 13 19 x 8
47.39 – 33 8 – 13
48.30 – 25 23 – 29

Sinon, il s'ensuivrait 33 – 28.

49.42 – 37 29 x 20
50.25 x 14 11 – 17
51.37 – 31

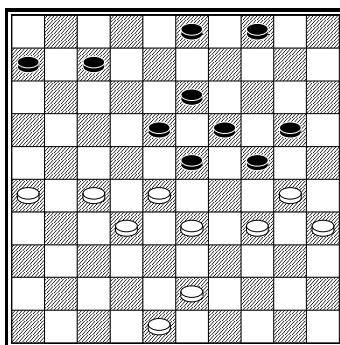
Avec une fin de partie victorieuse pour les blancs.



G. Kolk – P. Meurs

Les noirs jouent 41... 15 – 20 dans cette situation complexe.

exercice 5.1 Comment les blancs peuvent-ils obtenir le gain désormais ?



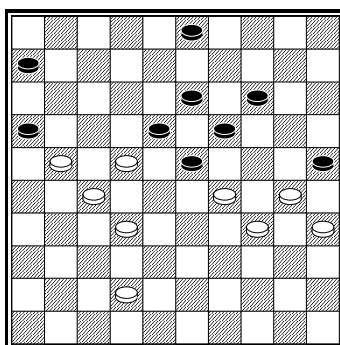
Goedemoed – Doller

Les blancs encerclent le centre noir et vont encore gagner du terrain.

36.28 – 22 20 – 25
37.43 – 38 7 – 11
38.26 – 21 11 – 16

38... 11 – 17 39.21 x 12 18 x 7 40.48 – 42 4 – 9 41.33 – 29 24 x 33 42.38 x 18 3 – 8
 43.42 – 38 8 – 12 44.38 – 33 12 x 23 45.27 – 21! 7 – 12 46.33 – 29 12 – 18 47.22 –
 17 et gain pour les blancs.

39.48 – 42 4 – 10
40.33 – 29 24 x 33
41.38 x 29 10 – 14



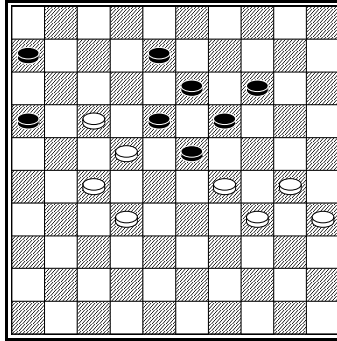
42.42 – 38?

La manœuvre correcte aurait été 42.29 – 24 6 – 11 43.24 – 20 3 – 9 44.20 – 15 11 –
 17 45.22 x 11 16 x 7 46.42 – 37 7 – 11 47.21 – 16 11 – 17 48.37 – 31 etc. B+.

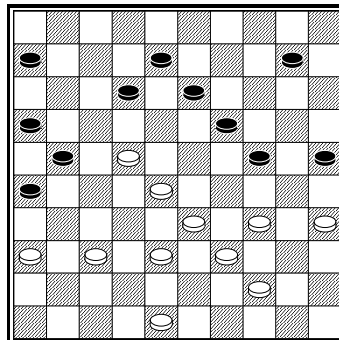
42... 14 – 20
43.38 – 33 3 – 8?

Après 43... 3 – 9! 44.21 – 17 20 – 24 45.29 x 20 25 x 14 46.30 – 25 19 – 24 47.35 –
 30 24 x 35 48.33 – 28 14 – 19 49.25 – 20 6 – 11 50.17 x 6 16 – 21 51.27 x 16 18 x
 38 les noirs s'échappent.

44.21 – 17 20 – 24
 45.29 x 20 25 x 14
 46.33 – 29



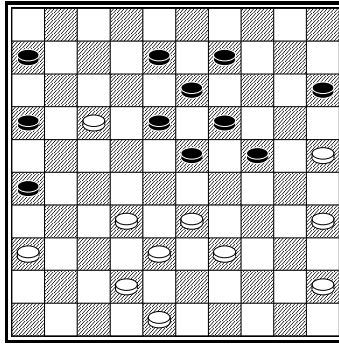
Les noirs sont en perdition. On le voit après 14 – 20 47.30 – 25 20 – 24 48.29 x 20 6 – 11 49.17 x 6 16 – 21 50.27 x 16 18 x 38 51. 6 – 1 38 – 43 52. 1 x 29 19 - 24 53.29 - 33 24 x 15 54.33 - 44 15 – 20 55.25 x 14 43 – 48 56.44 – 39 48 – 37 57.39 – 22 37 x 5 58.22 x 9 5 – 28 59. 9 – 18 28 – 14 60.34 – 30 14 – 28 61.30 – 25 28 – 33 62.18 – 23 8 – 13 63.23 – 5 B+.



Dolfing – Scholma

Les blancs auraient pu jouer 22 – 17! Après quoi, les noirs ne peuvent pas jouer 12 – 18 à cause de 44 – 40 21 x 12 28 – 22 18 x 27 38 – 32 27 x 29 34 x 5.

exercice 5.2 Montrer le gain des blancs après 1.22 – 17! 25 – 30 34 x 25 12 – 18.

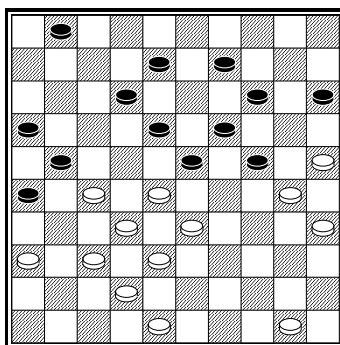


Goedemoed – Tuik

Les blancs doivent se montrer attentifs après 16 – 21. D'habitude, ils peuvent jouer 17 – 11 6 x 17 36 – 31 26 x 28 33 x 11. Mais si vous regardez plus attentivement, les noirs ne peuvent pas empêcher le débordement et l'avantage qui va avec.

exercice 5.3 Quel est le coup le plus fort des blancs pour, en excluant l'hypothèse 16 – 21 ?





Baljakin – Samb

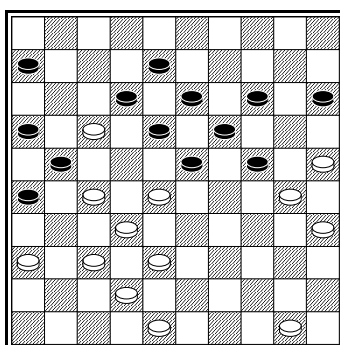
Les noirs ont joué 13 – 18 offrant à leurs adversaires la possibilité d'une avancée Ghestem (voir la section sur la partie classique) .

36.28 – 22 9 – 13?

Désormais la position des blancs est avantageuse; les noirs auraient dû jouer 8 – 13 dans le but de conserver au pion 17 une capacité d'échange.

37.33 – 28 1 – 6

38.22 – 17!



Les noirs n'ont plus de défense contre la menace 37 – 31.

38... 23 – 29

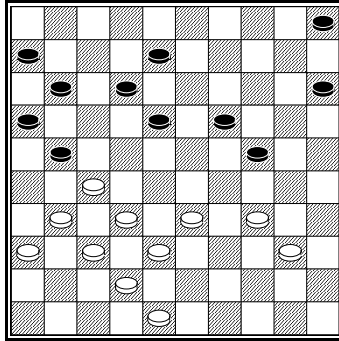
39.37 – 31 26 x 37

40.17 x 26

Les noirs abandonnent.

6. La batterie

Pour jouer avantageusement au centre, il faut des formations de pionnage solides. L'une de ces formations est appelée "*la batterie de Tsjizjow*".



Tsjizjow – G. van Aalten
Wch 1990

La batterie est constituée des pions 27 / 31 / 32 / 36 / 37 / 38 / 42. Parfois, la batterie se joue sans le pion 42, mais ce pion procure plus d'opportunité comme 33 – 29 x 29. S'ils le souhaitent, les blancs peuvent aussi pionner 27 – 22 x 22 , mais les blancs jouent d'abord vers le centre.

34.33 – 28 18 – 23
35.38 – 33 21 – 26

Il eut été plus logique de jouer 12 – 18 pour empêcher l' échange par 33 – 29 x 27.

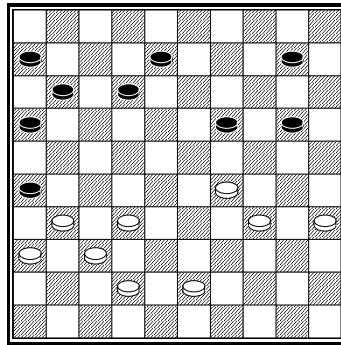
35.40 – 35

Les blancs attendent de meilleurs conditions pour procéder à l'échange 33 – 29 sortant de la structure classique. A vrai dire, 33 – 29 aurait été le choix orthodoxe d'obtenir un avantage pour les blancs.

35... 15 – 20?
36.48 – 43

Désormais, 36... 12 – 18 n'est plus valable. Les blancs répliqueraient par 37.34 – 30! 5 – 10 38.42 – 38 10 – 14 39.30 – 25 8 – 13 40.43 – 39 11 – 17 41.39 – 34 17 – 21 41... 6 – 11 est sanctionné par 34 – 29 23 x 34 27 – 21 16 x 27 32 x 23 B+ 42.27 – 22! 18 x 27 43.31 x 22 car l'unique mouvement raisonnable disponible 6 – 11 serait contré par 34 – 29 23 x 34 22 – 18 13 x 22 28 x La situation des noirs est sans issue.

36... 5 – 10
37.33 – 29! 24 x 22
38.27 x 29

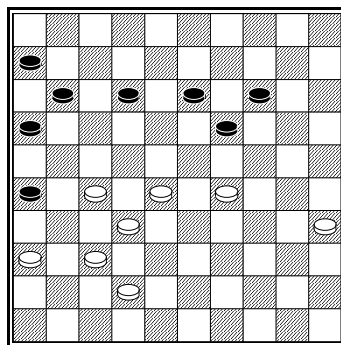


Les blancs ont gagné du terrain. Ils contrôlent les cases 27 et 28 alors que les noirs ont des pièces inactives sur le bord du damier. Les pions 6 / 11 / 16 / 16 ne deviendront pas actifs dans la partie. Les noirs n'ont pas joué 10 – 15 sans doute par crainte de l'échange 29 – 23 x 23 qui aurait laissé le pion 15 inactif.

38... 8 – 13
39.31 – 27 10 – 14
40.43 – 38 20 – 25?

Les noirs auraient dû jouer 13 – 18! 32 – 28 12 – 17! =
 Les blancs auraient pu empêcher cette hypothèse de remise en jouant 41.35 – 30!
 La réaction noire par échange arrière est très faible. Les blancs prennent le contrôle de toutes les cases stratégiques.

41.32 – 28 14 – 20
42.38 – 32 20 – 24
43.29 x 20 25 x 14
44.34 – 29!



45.... 14 – 20 aboutirait à une offensive victorieuse : 46.28 – 23 19 x 28 47.32 x 23 11 – 17 48.35 – 30 20 – 25 49.30 – 24 17 – 21 50.37 – 32! 6 – 11 51.23 – 19! 11 – 17 52.19 x 8 13 x 2 53.42 – 37 3 – 9 54.29 – 23 9 – 13 55.23 – 19 13 – 18 56.36 – 31! 17 – 22 57.19 – 13 18 x 9 58.27 x 18 9 – 14 59.31 – 27 14 – 20 60.24 x 15 25 – 30 le choix de la case 5 conduirait au victorieux 37 – 31.

44... 12 – 17

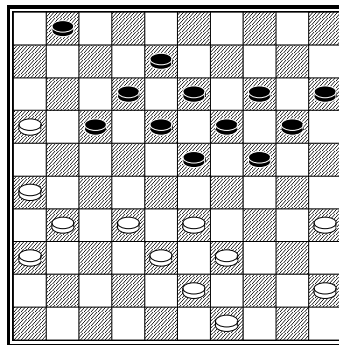
45.36 – 31!

Désormais la seule formation des noirs est inutile.

45... 17 – 21

46.35 – 30

Les noirs abandonnent. 46... 11 – 17 47.29 – 24 6 – 11 48.42 – 38 est un scénario catastrophe.



Sivtsev – Tsjizjow

Les blancs ont plusieurs pièces en bordure. Leur centre est faible. Ils ne contrôlent aucune des cases stratégiques et ils présentent une faiblesse en 42. Les noirs en revanche possèdent les noirs présentent une belle formation au centre et une batterie sur leur aile gauche. Les noirs vont mettre en œuvre une attaque de l'aile droite des blancs.

31... 24 – 30!

32.35 x 24 20 x 29

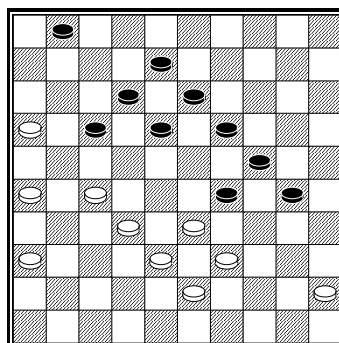
37.33 x 24 19 x 30

38.39 – 33 14 – 19

39.31 – 27 15 – 20

40.43 – 39 20 – 24

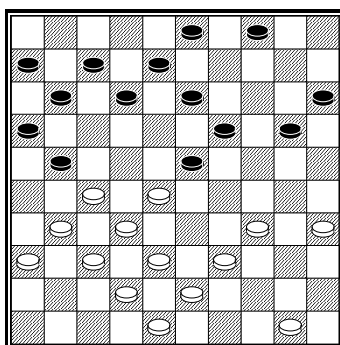
41.49 – 43 23 – 29!



41.49 – 43? affaiblit le pion 43 qui devient inactif. Les noirs, eux, bénéficient d'une belle construction alors que les blancs subissent une sévère limitation territoriale.

42.27 – 21 1 – 7
43.36 – 31 18 – 22!

La position blanche subit un blocage complet. 32 – 27 13 – 18 est également une impasse. 32 – 28 n'est pas possible en raison de 30 – 34 etc. Dans ces conditions les blancs abandonnent un pion en jouant 44.31 – 27 et c'est perdu.



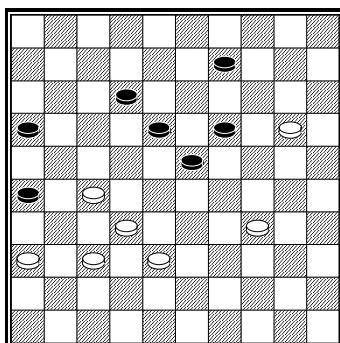
Wiersma – Der

24.39 – 33 20 – 25

24... 20 – 24 appelle la réplique 25.33 – 29! 24 x 22 26.27 x 29, les blancs prenant de plus en plus le contrôle du centre Si ensuite les noirs procèdent à l'échange pour aboutir à 24 par 19 – 24 27.29 x 20 15 x 24 les blancs construiront la flèche 33 / 38 / 42 pour mettre la pression sur le pion 24. Prenons un exemple pour comprendre ce qu'il convient de faire avec les blancs: 28.38 – 33 4 – 10 29.43 – 38 13 – 19 30.34 – 29 10 – 15 31.29 x 20 15 x 24 32.33 – 29 24 x 33 33.38 x 29 19 – 23 34.29 x 18 12 x 23 35.35 – 30

Le pion 23 est isolé, du coup les blancs l'encerclent. .

7 – 12 36.30 – 24 8 – 13 37.50 – 44 3 – 9 38.24 – 20 13 – 19 39.44 – 40 12 – 18
 40.40 – 34 21 – 26 41.42 – 38 11 – 17 42.31 – 27 17 – 21 43.38 – 33 6 – 11 44.33 – 28 11 – 17 45.48 – 42 17 – 22 46.28 x 17 21 x 12 47.42 – 38



C'est un travail de longue haleine pour arriver à la position recherchée. Les noirs qui ont le trait sont en perdition. 12 – 17 est interdit à cause de la combinaison 34 – 29 27 – 21.

47.. 9 – 13 appelle la réplique 34 – 30 (empêchant 23 – 28 13 – 19) suivi par un passage du pion 20..

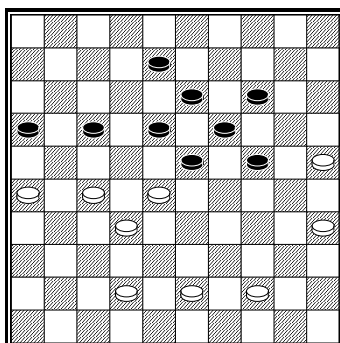
25.43 – 39 15 – 20

26.50 – 44 3 – 9

Les blancs étaient prêts à répliquer à 20 – 24 par 33 – 29 24 x 22 27 x 29. Les noirs mettent en jeu leur pion savant ce qui affaiblit leur position défensive. Mais dans le but de forcer leur adversaire à prendre une décision, les blancs jouent également leur pion taquin en guise de coup d'attente.

27.48 – 43

Exposons une autre stratégie à long terme des blancs après le choix noir 27... 4 – 10 28.28 – 22! 12 – 18 29.31 – 26 7 – 12 30.26 x 17 12 x 21 31.22 – 17 11 x 31 32.37 x 17 8 – 12 33.17 x 8 13 x 2 34.32 – 27 9 – 13 35.38 – 32 6 – 11 36.36 – 31 11 – 17 37.33 – 28 20 – 24 38.31 – 26 10 – 14 39.34 – 30 25 x 34 40.39 x 30 2 – 8 41.30 – 25



Les blancs se trouvent dans une position classique avec le contrôle des deux ailes. Voici trois variantes.

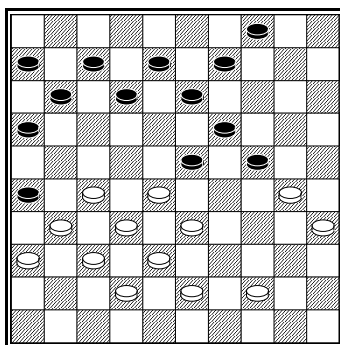
1) Si les noirs essayent de sortir de la structure classique en jouant 41... 24 – 29, espérant 14 – 20 x 10 x 24, les blancs réagissent par 42.43 – 38! et 29 – 34 27 – 22 conduit à une mauvaise fin de partie pour les noirs.

2) 41... 8 – 12 42.44 – 40 24 – 29 43.35 – 30 est perdant : 16 – 21 27 x 16 18 – 22 est sanctionné par 32 – 27! B+

3) 41... 23 – 29 42.44 – 40 8 – 12 43.42 – 38 18 – 23 (le gambit Dussaut 16 – 21 27 x 16 18 – 22 échoue à cause de 25 – 20!)
44.43 – 39 12 – 18 45.40 – 34! 29 x 40 46.35 x 44 24 – 29 47.39 – 33 29 – 34 48.44 – 39 34 x 43 49.38 x 49 B+

27... 21 – 26
 28.34 – 30 25 x 34
 29.39 x 30 20 – 24

Maintenant, les blancs forcent le gain. Les noirs auraient dû défendre leur position avec 29... 4 – 10.



30.28 – 22! 23 – 29

Les blancs avaient introduit la menace 22 – 18, tandis que 12 – 18 aurait été sanctionné par la combinaison de dame 33 – 29 27 – 21 32 x 1.

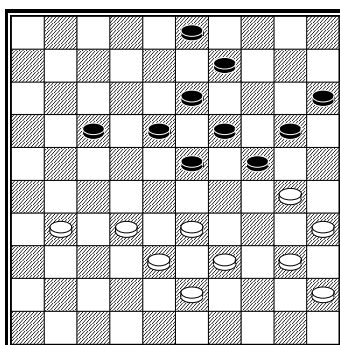
31.33 – 28! 4 – 10

31... 12 – 18 32.28 – 23 19 x 17 33.30 x 19 13 x 24 34.27 – 21 16 x 27 35.32 x 14 B+.

Après 31... 12 – 17 Il y a plusieurs façons de gagner.

32.44 – 40 10 – 14
 33.30 – 25

Les noirs n'ont plus de jeu. Ils jouent un désespéré 33... 12 – 17 34.35 – 30 24 x 44 et abandonnent sans attendre la punition par : 25 – 20 14 x 25 43 – 39 44 x 33 28 x 39 17 x 28 32 x 1 B+.



W. v.d. Kooij – G. Jansen

39.30 – 25 9 – 14!

La construction de la batterie.

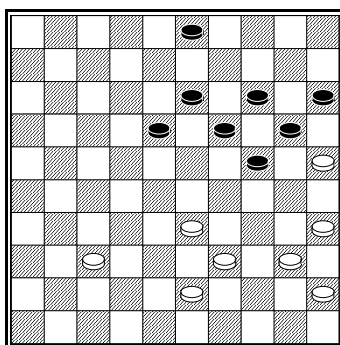
40.31 – 26 17 – 22

41.32 – 28 23 x 32

42.38 x 27 22 x 31

43.26 x 37

40.40 – 34 aurait été une meilleure défense. L'échange arrière blanc est très passif et les noirs gagnent beaucoup de terrain.



Les noirs auraient pu forcer un gain positionnel par 43... 18 – 22!

1) 44.37 – 31 24 – 30! 45.25 x 34 22 – 27 46.31 x 22 13 – 18 47.22 x 24 20 x 49 B+.

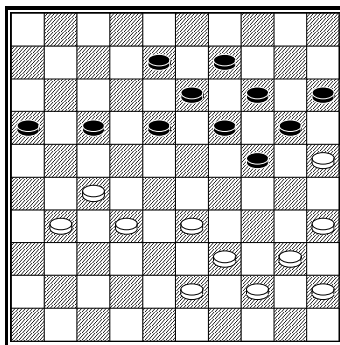
2) 44.37 – 32 19 – 23 45.43 – 38 13 – 19 B+.

3) 44.43 – 38 22 – 27! 45.33 – 28 13 – 18! 46.28 – 22 27 – 31! 47.37 x 26 18 x 27 48.39 – 33 19 – 23 49.40 – 34 24 – 29! 50.33 x 24 20 x 40 51.45 x 34 23 – 28 avec un débordement.

Dans la partie, les noirs ont joué 43... 19 – 23? 44.43 – 38 18 – 22 45.40 – 34

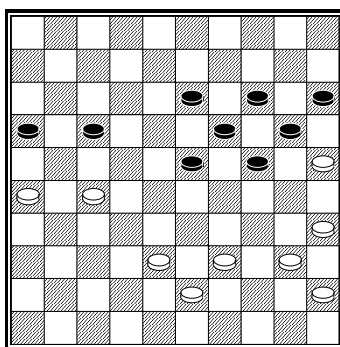
Les blancs auraient dû répliquer par 37 – 31 pour parer 22 – 27.

45... 22 – 27! 46.34 – 30 13 – 19 47.39 – 34 23 – 29 48.34 x 23 19 x 39 49.30 x 10 15 x 4 50.25 x 14 39 – 44 N+.



Domchev – Milshin

exercice 6.1 Les noirs entreprennent la construction d'une batterie. Quel est leur coup le plus fort ? Pouvez-vous envisager une variante victorieuse pour les noirs.



Oudshoorn – Wiersma

exercice 6.2 Répondez aux questions !

A) Comment serait réfuté 46.38 – 32 13 – 18 47.43 – 38 ?

46.38 – 33 13 – 18!

B) Quelle serait la sanction de 47.40 – 34 ?

47.43 – 38 17 – 22

48.40 – 34 22 x 31

49.26 x 37

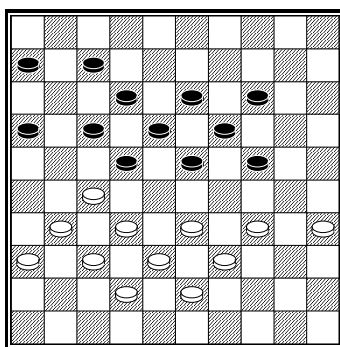
C) Comment les noirs gagnent-ils après 48.38 – 32 22 x31 49.26 x 37 ?

49... 18 – 22

50.34 – 30?

La meilleure défense aurait été 50.37 – 31.

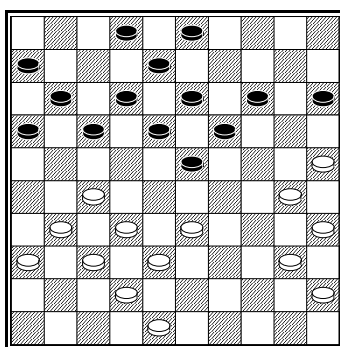
D) Quel est le coup fort à jouer pour les noirs maintenant ?



Cosmos – Protein 04

Position tirée d'une partie blitz sur Kurnik, le site polonais de parties en ligne.

exercice 6.3 Comment les blancs forcent-ils le gain ? Pensez à recourir aux armes tactiques !



Tj. Harmsma – J.E. de Vries

Les conditions pour une structure en batterie sont réunies.

- 1) Les noirs ont des pièces inactives sur leur aile droite.
- 2) Les blancs ont complètement développés leur jeu.
- 3) Les blancs ont suffisamment de formation pour se montrer entreprenant sur l'autre aile. .

26.48 – 43!

Un coup très fort psychologiquement. Les blancs veulent pousser leurs adversaires à prendre une décision. Après 33 – 29 x 29, les noirs seraient repoussés vers l'arrière par 19 – 23. Toutefois, après cet échange les noirs peuvent revenir en charge pour contrôler la case 29 et devenir ainsi plus fort.

26... 14 – 20?

26... 17 – 22 aurait été plus actif.

**27.25 x 14 19 x 10
28.30 – 25 10 – 14
29.33 – 29! 23 x 34
30.40 x 29 13 – 19
31.45 – 40 2 – 7?**

Une grosse faute. Les noirs construisent une flèche qu'ils ne peuvent pas employer pour le mouvement suivant, ce qui affaiblit leur pion défensif 2. Les blancs pourraient déjà jouer 29 – 24 x 24 qui est désormais fort.

32.40 – 34 3 – 9

32... 18 – 23 33.29 x 18 12 x 23 est sanctionné par le coup 27 – 22 38 – 33.

**33.43 – 39 8 – 13
34.39 – 33 15 – 20?**

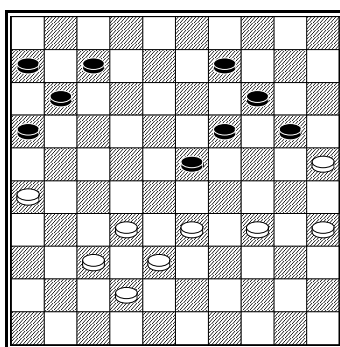
Les mouvements qui n'ont pas une belle apparence ne sont pas non plus très bons, en général.

34... 18 – 23 35.29 x 18 12 x 23 appellerait la forte réplique 36.33 – 29! 23 – 28

Obligé à cause de 13 – 18 serait réfuté par 27 – 22 17 x 28 34 – 30W B+

37.32 x 23 19 x 28 38.34 – 30 et les noirs sont en difficulté. Ils auraient néanmoins dû choisir cette variante car le choix de la partie est pire.

**35.31 – 26 18 – 23
36.29 x 18 13 x 31
37.36 x 27 17 – 22
38.27 x 18 12 x 23**

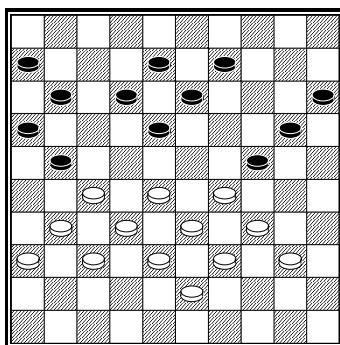


39.33 – 29!

La seule manière sérieuse de procéder à l'échange 2X2 serait de jouer 19 – 24 ; cela aboutirait à une enchaînement mortel : 19 – 24 40.29 x 18 16 – 21 41.26 x 17 11 x 13 42.34 – 30 13 – 19 43.32 – 28 B+.

39... 11 – 17
40.29 x 18 7 – 11
41.26 – 21!

Les noirs abandonnent après cette dernière manœuvre tactique.



Krajenbrink – Sekongo

Les blancs construisent deux pyramides: une batterie et une formation sur l'aile droite.

36.40 – 35 20 – 25
37.29 x 20 15 x 24
38.34 – 29! 21 – 26
39.29 x 20 25 x 14
40.33 – 29! 11 – 17
41.39 – 34!

Les blancs permettent aux noirs d'enchaîner leur aile gauche. L'attaque sur l'aile droite se poursuit néanmoins.

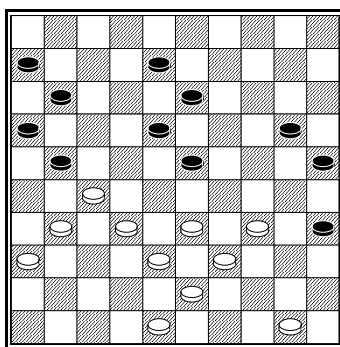
41... 17 – 21
42.29 – 24! 12 – 17
43.38 – 33 6 – 11
44.34 – 30!

44... 17-22 est sanctionné par 45.32 - 28! B+

44... 18 – 22
45.27 x 18 13 x 22
46.32 – 28 8 – 13
47.30 – 25 13 – 18
48.43 – 38 9 – 13

49.24 – 20 14 – 19
50.20 – 15 22 – 27
51.31 x 22 18 x 27
52.37 – 32 26 – 31
53.33 – 29!

Et les blancs l'emportent.



Tsjizjow – Keisels

Les noirs ont plusieurs pions sur les bandes. Leur pion central 23 n'est pas secondé par un centre puissant à cause de l'absence de formation. On relève aussi une faiblesse à cause de la case 9.

A l'opposé, les blancs possèdent des formations solides sur leur aile droite et sont en train de construire une batterie sur leur aile gauche.

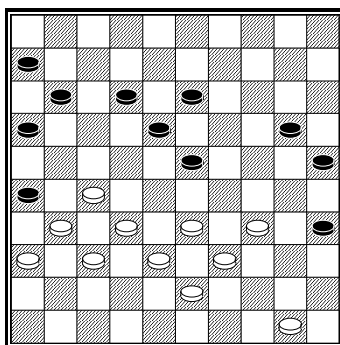
36.48 – 42!

36... 13 – 19 37.33 – 28 conduit à une très bonne position classique pour les blancs :
 20 – 24 38.39 – 33 8 – 13 40.43 – 39 21 – 26 41.42 – 37 11 – 17 42.50 – 44 6 – 11
 43.44 – 40 35 x 44 44.39 x 50 17 – 21 45.27 – 22 18 x 27 46.31 x 22 11 – 17 47.22 x
 11 16 x 7 48.36 – 31 7 – 11 49.31 – 27 11 – 16 50.27 – 22 B+.

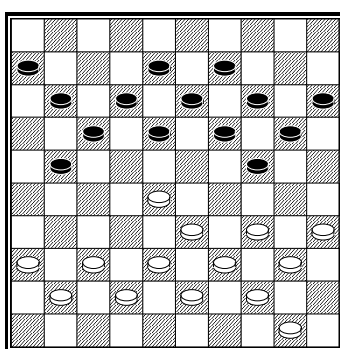
36... 8 – 12
37.42 – 37 8 – 12

exercice 6.4 Comment les blancs forcent-ils le gain ?

Examinons la position après le coup logique des noirs 37... 21 – 26



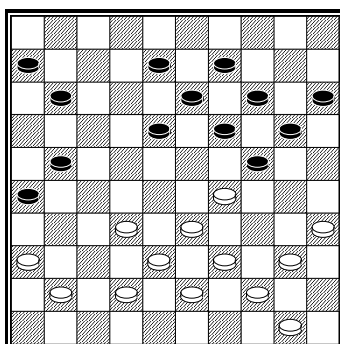
exercice 6.5 Les blancs peuvent l'emporter en jouant un coup d'attente. Quel coup est gagnant et pourquoi ?



H. Jansen – H. Wiersma

Les noirs ont des formations solides. Les blancs n'ont plus aucun pion de base. De plus, ils ne peuvent guère jouer le naturel 37 – 32 à cause du coup de dame 17 – 22 24 – 29.

27.34 – 29 21 – 26
28.37 – 32 17 – 22
29.28 x 17 12 x 21



Après 30.32 – 28 les noirs forcent le gain par 30... 18 – 22 (ou 21 – 27 d'abord)
 31.28 x 17 11 x 22
introduit la menace 22 – 28 suivie de 21 – 27
 32.41 – 37 21 – 27! avec une position gagnante pour les noirs.

Après 30.42 – 37 les noirs peuvent encore gagner en jouant 30... 18 – 22 31.40 – 34 21 – 27! 32.32 x 21 26 x 17 33.38 – 32 22 – 28! 34.32 x 23 19 x 28 35.33 x 22 17 x 28 avec le gain d'un pion.

Le meilleur coup des blancs est 30.41 – 37

30.40 – 34? 11 – 16

31.42 – 37 21 – 27

32.32 x 21 16 x 27

33.37 – 32 19 – 23

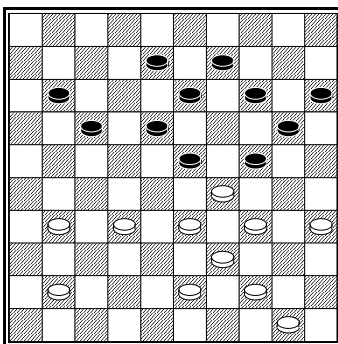
34.32 x 21 26 x 17

Les blancs sont en train de subir un enchaînement qui va les immobiliser.

35.38 – 32 6 – 11

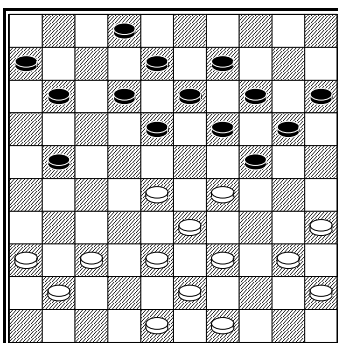
35... 17 – 21 auraient été meilleur, mais les blancs commettent une sérieuse faute.

36.36 – 31?

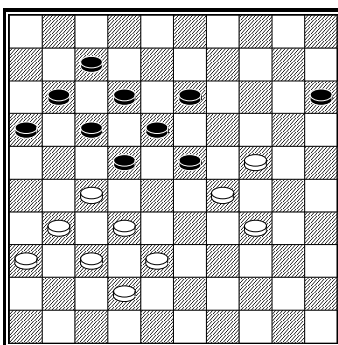


Désormais les blancs sont complètement enchaînés avec en plus des trous de gruyère.

exercice 6.6 Avec quel coup les noirs forcèrent-ils le gain ?

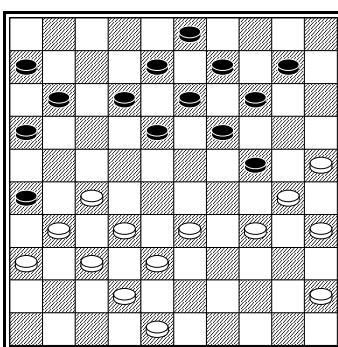


exercice 6.7 Les noirs disposent d'une batterie. Dans la partie Borkowa – Luteijn, les blancs ratent une très belle occasion. Trouvez-la.



Krajenbrink – Vermin

exercice 6.8 les blancs ont un très beau plan de débordement sur gambit. Trouvez la manœuvre.



Tsjizjow – A. van Prinsenbeek

exercice 6.9 Quel puissant coup les blancs jouèrent-ils ?



Le déca-champion du monde, le russe Tsjizjow, posant près de sa fameuse batterie !

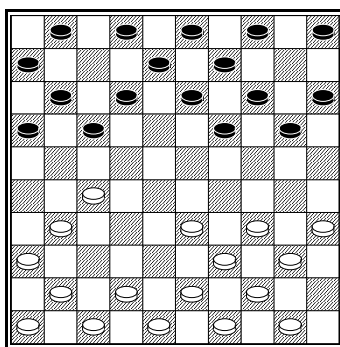
Une batterie à l'ouverture

Vous pouvez construire une batterie dès l'ouverture. Prenons quelques exemples typique d'ouverture avec la construction d'une batterie.

1.34 – 29 19 – 23 2.40 – 34 14 – 19
3.45 – 40 10 – 14 4.32 – 28 23 x 32
5.37 x 28

Les noirs peuvent choisir entre plusieurs suites possibles.

5... 18 – 23
6.29 x 18 12 x 32
7.38 x 27 7 – 12

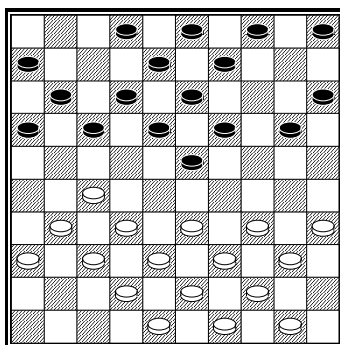


Désormais, les blancs peuvent construire la batterie de Tsjizjow.
Montrons une partie standard dans laquelle les blancs mettent en place une batterie.

8.41 – 37 12 – 18

Si 8... 17 – 21, les blancs peuvent choisir entre 46 – 41 21 x 32 37 x 28 jeu au centre ou développer 37 – 32 21 – 26 33 – 28 2 x 37 42 x 31 avec la possibilité de construire une batterie.

9.42 – 38 1 – 7
10.46 – 41 7 – 12
11.37 – 32 19 – 23
12.41 – 37 14 – 19
13.47 – 42



Les noirs ne peuvent guère développer leur aile gauche immédiatement en jouant 5 – 10? A cause du coup de mazette.

Si les noirs jouent 9 – 14 les blancs essayeront d'affaiblir leur centre un peu en essayant de devenir actifs sur leur aile droite. En général, on joue 50 – 45 4 – 9 34 – 29 x 30. L'échange 34 – 29 x 30 est caractéristique de la construction en batterie. Les blancs peuvent procéder à un autre double échange ici.

13... 9 – 14
14.34 – 30 20 – 25

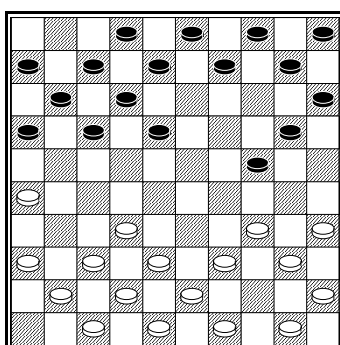
Les noirs souhaitent développer leur aile pour mettre en jeu le pion 5 ils peuvent aussi jouer 14... 4 – 9 15.30 – 25 20 – 24.

15.50 – 45 25 x 34
16.40 x 29 23 x 34
17.39 x 30 19 – 23

Avec une partie plus ou moins égale.

Prenons un autre exemple d'ouverture avec une batterie :

1.32 – 28 18 – 22 2.37 – 32 12 – 18 3.41 – 37 7 – 12 4.46 – 41 1 – 7 6.31 – 26 19 – 23 7.33 – 28 22 x 33 8.39 x 19 13 x 24 9.44 – 39



Les noirs vont construire une batterie en jouant 10 – 14 / 5 – 10 / 9 – 13 / 14 – 19 / 10 – 14. Si dans l'intervalle les blancs ont occupé la case 28, les noirs poursuivent par le thématique 17 – 22 x 21 avec un important gain de terrain (4 temps).

Solutions de la section 2:

Leçon 1: Jeu au centre

1.1 33 – 29 24 x 22 27 x 29 sortie de la classique avec prise de contrôle des ailes et du centre.

1.2 34 – 29 23 x 34 40 x 20 15 x 24 39 – 34 aboutissant à une attaque du pion 24.

1.3 27 – 22 18 x 27 31 x 22 visant à enlever le pion 18 de sorte qu'après 11 – 17 22 x 11 16 x 7 23 – 29 23 x 34 40 x 20 15 x 24 39 – 34 l'attaque sur la case 24 puisse aboutir le pion noir 18 autrement pourrait évoluer vers 23 empêchant la prochaine attaque.

1.4 48 – 43 qui est préférable à 49 – 43 pour une aile droite encore plus puissante. Le coup suivant devrait être 34 – 29.

Leçon 2: L'attaque massive

2.1 12 – 18! 40 – 34 18 – 22! 27 x 29 39 – 44 =.

2.2 34 – 29 23 x 34 40 x 20 19 – 23 28 x 19 13 x 15 25 – 20 14 x 34 33 – 29 34 x 23 37 – 31 26 x 28 27 – 22 18 x 27 38 – 32 27 x 38 42 x 4 B+

2.3 34 – 29 23 x 34 40 x 20 15 x 24 45 – 40 13 – 18 40 – 34 4 – 10 34 – 29 10 – 15 29 x 20 15 x 24 27 – 22! 18 x 27 33 – 28

Les noirs ne peuvent guère jouer 24 – 29, en raison de of 28 – 22 27 x 18 38 – 33 29 x 27 37 – 31 26 x 37 42 x 4 B+.

27 – 31 36 x 27 24 – 29 38 – 33 29 x 38 42 x 33 9 – 13 47 – 41 13 – 18 28 – 22 18 – 23 30 – 24 19 x 30 35 x 24 B+

2.4 37 – 31! 26 x 37 42 x 31, comme 21 – 26 réfuté par le coup de la bombe 27 – 21 les blancs enchaînent leur adversaire au coup suivant en jouant 31 – 26.

2.5 41 – 36?! 17 – 22 28 x 17 11 x 31 36 x 27 26 – 3? 37 x 17 23 – 28 32 x 12 13 – 18?

Les noirs peuvent s'échapper en sacrifiant un pion de plus par 24 – 30 =.

12 x 23 19 x 50 17 – 12! 8 x 17 27 – 22 17 x 28 43 – 39 50 x 33 38 x 9 3 x 14 B+1.

2.6 34 – 29 23 x 34 40 x 20 15 x 24 28 – 23 19 x 39 30 x 10 4 x 15 37 – 31 26 x 28 38 – 33 21 x 32 33 x 4 B+

Leçon 3: Le pion fort 21

3.1 34 – 29 14 – 20 (6 – 11 29 x 20 14 x 25
37 – 31 26 x 37 43 – 39 17 x 26 28 – 23 B+) 43 – 39 9 – 13 39 – 34
18 – 22 *il est possible de répliquer* 37 – 31 26 x 37 38 – 32 17 x 26 28 x 8 37 x 30 8
– 3 24 x 33 3 x 14 B+
20 – 25 29 x 20 25 x 14 34 – 29 6 – 11 (après 18 – 22 les blancs peuvent négliger le débordement par 29 – 24 37 – 31 et jouer 45 – 40 etc. +) 36 – 31 11 – 16 31 – 27
B+

Leçon 4: L'attaque du flanc gauche

4.1 19 – 23 28 x 19 24 x 13 35 x 24 17 – 22 39 x 30 22 – 28 avec le choix 18 x 49
N+
4.2 3.17 – 11 7 x 16 4.22 – 17 (8 – 12 17 x 8 13 x 2 25 – 20) B+
4.3 34 – 29 23 x 43 48 x 39 17 x 26 27 – 22 18 x 27 32 x 21 26 x 17 35 – 30
(empêchant la prise de la dame) 24 x 35 28 – 23 19 x 28 33 x 2 B+

Leçon 5: Le pion 17

5.1 22 – 18 13 x 11 28 – 23 29 x 18* 36 – 31 26 x 37 38 – 32 37 x 28 33 x 4 B+
5.2 22 – 17 25 – 30 34 x 25 12 – 18 44 – 40 21 x 12 28 – 22 18 x 27 38 – 32 27 x 29
37 – 31 26 x 37 48 – 42 37 x 48 39 – 34 48 x 30 25 x 5 B+
5.3 45 – 40! 16 – 21? 17 – 11 6 x 17 36 – 31 26 x 28 33 x 11 15 – 20 25 x 12 18 x 16
35 – 30 35 x 33 38 x 9 B+.

Leçon 6: La formation en batterie

6.1 24 – 29! 33 x 24 20 x 29
1) 31 – 26 18 – 23! 43 – 38 17 – 21 26 x 17 29 – 33 38 x 18 13 x 31 avec de bonnes chances de gain.
2) 43 – 38 17 – 21! 31 – 26 29 – 33! (préférable à 18 – 23 & 29 – 33) 38 x 29 19 – 23 26 x 17 23 x 43 35 – 30 18 – 23!! Avec de bonnes chances de gain après 40 – 35 23 – 28 32 x 23 43 – 49 etc.
3) 43 – 38 17 – 21 35 – 30 19 – 23 31 – 26 14 – 19! 26 x 17 19 – 24 30 x 28 18 – 22 27 x 18 13 x 42 B+
6.2 A) 18 – 22 27 x 29 24 x 42
B) 18 – 22 27 x 29 19 – 23 29 x 18 24 – 30 35 x 24 20 x 49 (19 – 13 49 – 35 N+)
C) 23 – 29 33 – 28 29 – 33 28 – 23 18 x 29 39 x 28 29 – 34 40 x 29 24 x 22 N+

D) 22 – 27!

6.3 31 – 26! 22 x 31 36 x 27 avec menace du coup Philippe par 27 – 22 etc.

Si 7 – 11 les blancs peuvent ignorer la combinaison et jouer 33 – 28 avec une position gagnante.

Si 17 – 22, les blancs répliquent 33 – 28! 22 x 44 27 – 22 18 x 27 32 x 21 16 x 27 43 – 39 44 x 33 38 x 29 B+

6.4 33 – 28 13 – 18 38 – 33 avec la menace 28 – 22 alors que 20 – 24 est contré par 28 – 22 17 x 28 33 x 13 19 x 8 34 – 30 25 x 34 39 x 28 B+

6.5 38.50 – 45!

Si 11 – 17 or 12 – 17 les blancs répondent par 33 – 28.

Si les blancs débutent avec 1.50 – 44? Les noirs auront la ressource d'un collage par 35 – 40. Le coup restant 38... 13 – 19 est sanctionné par 39.32 – 28!! 23 x 21 (23 x 41 36 x 47 26 x 37 38 – 32 +) 40.37 – 32 26 x 28 41.33 x 15 B+.

6.6 8 – 12! Avec la menace 23 – 28 32 x 23 20 – 25 + tandis que 32 – 27 est sanctionné par 23 – 28 33 x 22 24 x 33 39 x 28 17 – 21 N+

6.7 29 – 23! 18 x 29 35 – 30 24 x 44 33 x 24 44 x 31 36 x 18 13 x 33 24 x 4 B+

6.8 31 – 26! 22 x 31 36 x 27 17 – 22 38 – 3! 22 x 31 32 – 28!! 23 x 41 26 x 46 suivi par le passage 24 – 20 x 20.

6.9 45 – 40! Suivi par une double attaque sur le pion 24.

