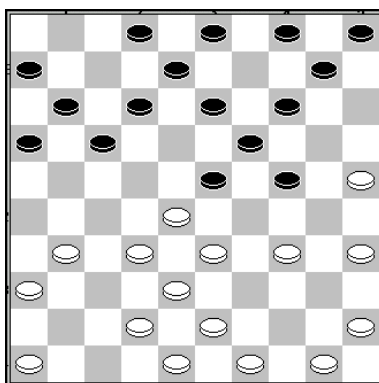


Georges PLAISANT - Gerard FONTIER

Championnat de Glisy, 09-06-2018

01.32-28 16-21 02.31-26 18-22 03.37-32 11-16 04.34-29 20-24 05.29x20 15x24
06.41-37 7-11 07.37-31 1-7 08.31-27 22x31 09.26x37 13-18 10.40-34 18-23
11.34-29 23x34 12.39x30 12-18 13.37-31 7-12 14.30-25 9-13 15.44-40 21-26
16.40-34 26x37 17.42x31 18-23 18.47-42 23-29 19.34x23 17-22 20.28x17
19x26 0-2

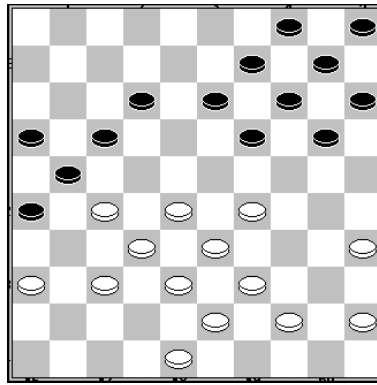


Les blancs viennent de jouer 47-42 ??? Ils abandonnent de suite sans attendre 23-28 34x23 17-22 28x17 19x26 N+2 . Pourquoi ont ils joué 47-42 ? peut-être pour tenter le coup de la girouette 33-29 24x33 32-28 al 38x20 mais les noirs reprendraient le pion par 10-15 égalité . Manque de concentration ?

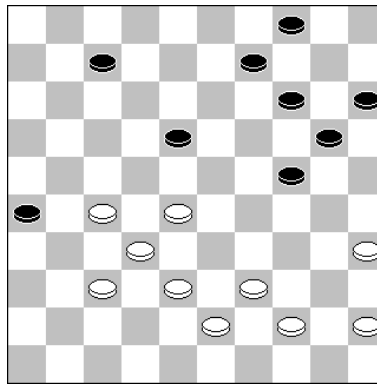
Jean-Maurice PLAISANT - Patrick CARTON

Championnat de Glisy 2018, 16-06-2018

1.33-29 18-23 2.29x18 12x23 3.38-33 7-12 4.43-38 12-18 5.49-43 2-7 6.31-26
7-12 7.37-31 17-21 8.26x17 12x21 9.41-37 21-26 10.33-28 16-21 11.31-27 11-
16 12.39-33 6-11 13.44-39 1-6 14.50-44 11-17 15.27-22 18x27 16.37-31 26x37
17.42x11 6x17 18.36-31 21-26 19.31-27 17-21 20.47-42 8-12 21.46-41 12-17
22.42-37 3-8 23.41-36 8-12 24.34-29 23x34 25.40x29 20-24 26.29x20 15x24
27.28-23 19x28 28.33x11 16x7 29.27x16 13-18 30.48-42 7-11 31.16x7 12x1
32.32-28 1-7 33.37-32 10-15 34.42-37 14-20 35.36-31 5-10 36.31-27 10-14
37.27-21 26x17 38.28-22 18x27 39.32x1 14-19 40.1-40 9-13 41.39-34 13-18
42.34-30 20-25 43.40x1 25x34 44.1x40 4-9 45.44-39 9-13 46.38-33 2-0



Les noirs ont mal développé leur jeu. Leur aile gauche est lourde. Au contraire les blancs ont une belle position centrale. Leur dernier coup pionnage en 29 installe la menace jouée dans la partie. Il n'y avait d'autre solution que de jouer 19-24 pour supprimer la menace. Un peu plus loin les blancs enfonce le clou par une combinaison de la girouette.



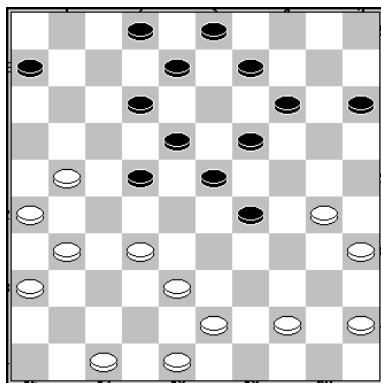
Les noirs ont oublié 27-21 26x17 28-22 al 32x1 dame et +.

Georges PLAISANT - Dominique THINEY

Championnat de Glisy 2018, 10-06-2018

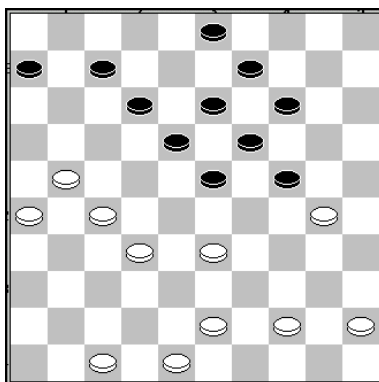
01.32-28 18-23 02.34-29 23x34 03.40x29 16-21 04.31-26 12-18 05.37-32 11-16
 06.41-37 17-22 07.26x17 22x11 08.28-22 18x27 09.32x21 16x27 10.29-23
 19x28 11.33x31 20-24 12.39-33 11-17 13.31-26 6-11 14.37-31 13-18 15.44-39
 1-6 16.46-41 7-12 17.31-27 9-13 18.36-31 14-19 19.41-36 10-14 20.50-44 5-10
 21.44-40 4-9 22.40-34 14-20 23.38-32 10-14 24.42-38 18-23 25.34-30 20-25
 26.33-28 25x34 27.39x30 13-18 28.49-44 17-22 29.28x17 11x22 30.27-21 24-
 29 31.44-39 8-13 32.31-27 22x31 33.36x27 2-7 34.39-34 29x40 35.35x44 15-
 20 36.38-33 20-24 37.43-39 24x35 38.47-42 14-20 39.33-28 20-24 40.42-38 9-
 14 41.28-22 14-20 42.48-43 20-25 43.21-16 23-29 44.39-33 29-34 45.44-40
 35x44 46.43-39 34x43 47.38x40 25-30 48.32-28 3-8 49.33-29 24x33 50.28x39
 6-11 51.26-21 30-35 52.40-34 19-23 53.39-33 23-28 54.21-17 12x32 55.22-17

28x30 56.17x6 30-34 57.6-1 18-23 58.1x40 35x44 59.16-11 44-49 60.11-7 32-37 61.7-1 37-41 62.1-6 13-18 63.6-17 8-13 64.17-11 13-19 65.11-39 41-47 66.39-48 49-35 67.48-37 18-23 68.37-48 23-29 69.48-37 19-24 70.37-32 24-30 71.32-43 29-34 72.43-49 47-29 73.49-43 35-49 0-2



31ème temps : les noirs viennent de jouer 24-29 menaçant de gagner le pion 30 par le un pour deux en arrière 29-33. La fuite 30-25 sur le bord du damier aurait été sanctionnée par le coup de dame 23-28 32x34 14-20 25x23 18x49 . La dame n'est pas reprise. Gros avantage noir.

33 : 2-7 les noirs attendaient la suite 47-42 7-11 42-37 ? 2-19-24 30x17 11x44 !!

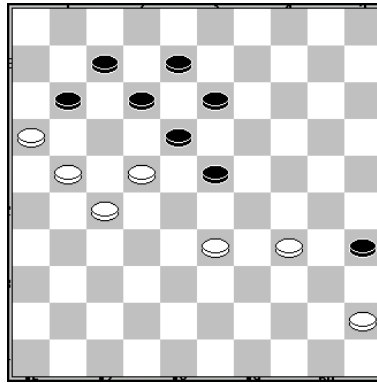


36 : 38-33 ? les noirs attaquent 20-24 et les blancs sont obligés de perdre un pion. La fuite 30-25 conduit les noirs à dame : 24-30 25x34 23-29 al 19x50. A noter qu'il existe une autre combinaison 24-29 33x24 19x30 25x34 23-28 32x23 18x38 N+1.

Les noirs gagnent un pion. A partir de cet instant malgré cet avantage les noirs ne vont pas jouer sereinement.

Exemple : au 47ème temps le pionnage 24-29 33x24 19x30 déborde à dame facilement et enlève tout espoir aux blancs.

51ème temps : Pourquoi ne pas sortir le pion 18 ?



Dans cette position les noirs ont choisi l'entrée dans la lunette pour accentuer leur avantage numérique .

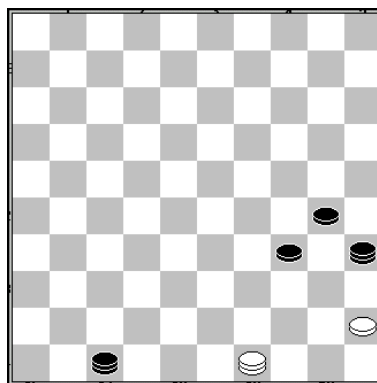
Sur 35-40 33-29 40-44 45-40 44x35 29-24 et le noirs sont en difficulté malgré leur deux pions de plus.

Ils avaient prévu la suite 33-29 28x26 29x24 35-40 34-29 40-44 45-40 44x35 24-20 et la guerre continue bien que les noirs ont un gros avantage numérique. Le logiciel préconise 34-30 28x26 30-24 encore meilleur pour les blancs. Le choix des blancs mène à une finale quatre contre deux technique gagnante à condition de rester vigilant.

59 : 44-49 pour neutraliser le pion 45.

62 : 13-28 il est important de ne pas laisser les deux pions alignés sur une diagonale.

70 : 27-48 perd de suite par 29-34 x 47-24 N+



Dans cette position les blancs tentent 45-40 34x45 49-43 ! attaque du pion 30. 34-29 est bien sûr interdit par 45-40 ! D'ou l'importance de placer la dame noire 47 sur la bonne case 29 .

Les blancs commettent la faute au temps suivant. La partie est de toute façon perdue. Les blancs n'auraient pu empêcher le une troisième dame et la création de crochets fatals.

