

Analyse des parties de l'interclub de la 1ère ronde joué le samedi 5 Octobre

Vous pouvez lire les parties sur le lien : <https://toernooibase.kndb.nl/opvraag/standen.php?taal=&kl=18&Id=7594&jr=19&afko=18&r=>

Deuxième division

GLISY B - LA COUTURE 0-8

Le score ne reflète pas la réalité du terrain. 3-5 aurait été plus juste : Edmond avait la remise contre Michel HECQUET. Caroline pouvait prendre l'avantage contre Guy POTIER . Patrick a fait une belle partie. Il n'est pas très loin de la remise. Un gambit en fin de partie avait une bonne chance de partager les points. Mieux l'analyse de Patrick et Mickael démontre le gain . Glisy B aurait pu s'imposer 6 – 2 !!!

1er damier :

Xavier MICHEL – Laurent DELATTRE 0-2

Au 17 ème temps Laurent DELATTRE met la pression sur l'aile gauche blanche.

Deux temps plus tard Xavier pensant défendre son aile tombe dans le piège. Le coup de dame est gagnant.

2ème damier :

Michel HECQUET – Edmond COUSIN 2-0

partie bien menée par Edmond COUSIN.

Peut être faut il préférer au 17 ème temps le pionnage 23-28 plutôt que 3-9 ?

14-19 au 20ème temps laisse le coup de dame à cause de 3-9 joué précédemment.

Bien que la suite avantageuse aux noirs peut faire penser à un tenté de faute sur le long terme. Les noirs ont un pion de plus après la prise de la dame. Malgré le pion de moins les blancs ont un jeu plus souple. Au 58ème temps les noirs ont la mauvaise idée de ne pas damer de suite offrant la victoire à leur adversaire . En fait l'histoire est différente , Michel HECQUET a gagné par l'application du règlement.

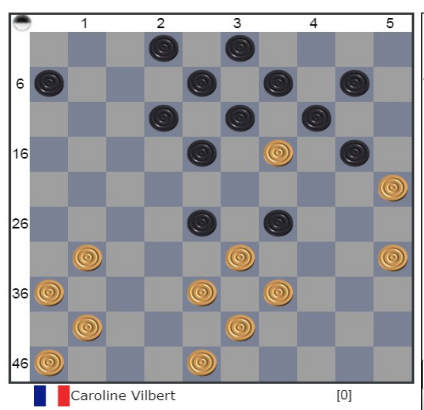
Edmond COUSIN a touché un pion pour le replacer. Mais la règle en compétition est pion touché pion joué. Donc Edmond a été obligé de bouger le pion et de concéder la défaite puisqu'il y a le un pour deux gagnant pour les blancs ,

3ème damier

Caroline VILBERT – Guy POTIER 0-2

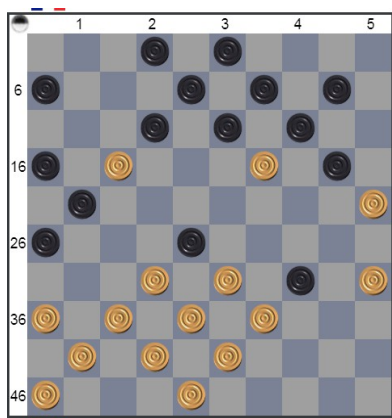
Début de partie fermée. Caroline pouvait prendre avantage de la faiblesse du pion noir 14.

Au 24 ème temps : 37-31 26x37 42x31 et les noirs ne peuvent pas répondre par le gain de pion 21-27 ? 32x21 16x18 à cause du coup de dame 23-28 ! 19x28 30x19 ad libitum dame en 4.



Vérifiez : 14x23 33x4 dame + +1 ; 13x24 33x15 B+2

On retrouve la même possibilité au 25 ème temps
après 28-23 19x28 30x19



Si 14x23 25x5 et les noirs ont encore des pions à perdre. Si 13x24 39x19 avec prise possible de la dame 28x39 43x34 14x23 15x5 21-27 5x21 16x27 30-24 12x21 37-31 26x37 42x22 B+2 et une menace de débordement.

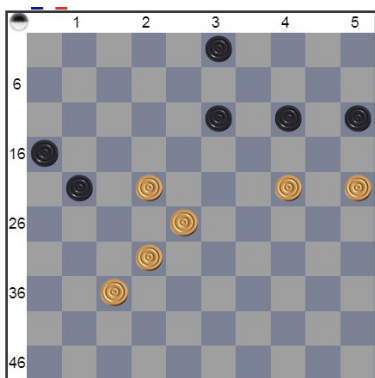
Ensuite Caroline perdra le pion. Malgré un jeu correct elle ne pourra pas combler son retard.

4ème damier

Gerard SERNICLAY – Patrick CARTON 2-0

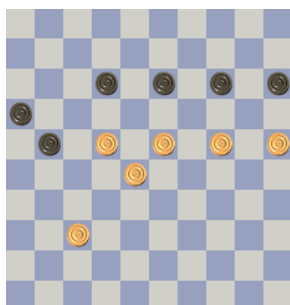
Belle partie de Patrick . Aucune faute directe . Partie gagnée stratégiquement par son adversaire qui a la maîtrise du centre.

Au 59 ème temps :trait aux noirs :
Les noirs ont joué 3-8

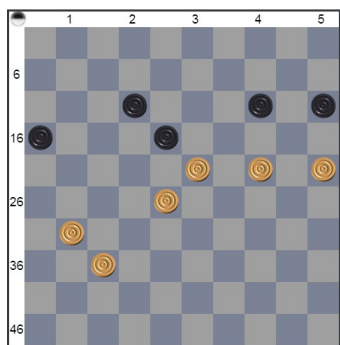


Ils avaient une possibilité incroyable : 14-19 !! Les blancs n'ont aucun bon coup à jouer , Ils sont obligés de perdre un pion .

Peut être y avait il une possibilité de remise au 61 ème temps :
trait aux noirs :



Ici le gambit 61 : 21-27 62 : 22x31 13-18



donnait de réelles chances de remise .

Première division

COMPIEGNE B - GLISY A 2-6

Glisy l'emporte sur les deux derniers damiers. Le joueurs de Glisy n'ont jamais été en danger. La victoire est logique ,

1er damier :

Yohan LEBON – Mickael CARTON 1-1

Partie équilibrée . Aucun des deux joueurs ne parvient à prendre le dessus .

2ème damier :

Gerard FONTIER - Jean-Pierre BANNERY 1-1

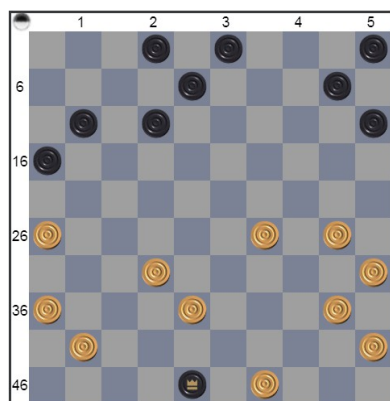
Partie équilibrée. Les blancs sont en attaque. Mais les noirs assurent une défense correcte. La combinaison en fin de partie ne peut donner que la remise.

3ème damier :

Eric HENAUT – Jacky BRUIANT 0-2

Jacky gagne sur un tenté de faute réussi et bien amené . Pourtant la combinaison n'est pas gagnante .

Au 29ème sur 26-31 la prise correcte est 37x26 qui donne la position suivante après le coup de dame .



Les blancs jouent 30-25. La dame ne peut rester sur la case 48 sinon 41-37 48x31 36x27 B+1. 48-43 ou 39 est suivie de 40-34 dame x30 25x34 B+1. Si 48-34 41-37 39 x al 40-34 alx40 45x34 = . Ou 48-37 32-28 37x34 40x29 = .

La variante choisie par Eric HENAUT perd le pion. Jacky maintiendra son avantage numérique.

4ème damier

Georges PLAISANT – Mathieu ALAVOINE 2-0

Georges gagne sur une erreur stratégique de son adversaire. Ce dernier joue passivement. Il enferme son aile droite. Au 26ème temps il n'a plus de temps de bon coup à jouer.

Rappel : Il est essentiel pour tout joueur participant à une compétition de connaître les points principaux. Le règlement se trouve sur le site de la FFJD :

http://www.ffjd.fr/fichiers/reglements/1.annexe_1_regl%20off_nov2015.pdf

extrait concernant l'incident de jeu ci-dessus :

3.10 Un déplacement de pièce est considéré comme terminé quand le joueur a lâché cette pièce après le déplacement.

3.11 3.11 Le fait, pour un joueur qui a le trait, de toucher une des ses pièces jouables, implique l'obligation de jouer cette pièce pour autant qu'il s'agisse d'un coup

réglementaire possible.

- 3.12 3.12 Tant qu'une pièce touchée ou en cours de déplacement n'est pas lâchée, il est permis de la poser sur une autre case, pour autant que cela soit possible. 3.13 Le joueur qui a le trait et qui désire replacer correctement une ou plusieurs pièces, doit notifier d'avance et distinctivement, à l'adversaire, par la formule "j'adoube". 3.14 Le fait, pour un joueur qui n'a pas le trait, de toucher ou de replacer correctement une ou plusieurs pièces, de son camp ou du camp adverse est considérée comme une incorrection.